

**Výroční zpráva JVTP, a.s.
za rok 2017**

26. února 2018
České Budějovice

VÝROČNÍ ZPRÁVA 2017



Výroční zpráva Jihočeského vědeckotechnického parku je zpracována v souladu s ust. § 21 zákona č.563/1991Sb, o účetnictví, ve znění pozdějších předpisů.

V Českých Budějovicích, únor 2018.

OBSAH

1	Informační část.....	6
1.1	Základní informace o společnosti	6
1.2	Předmět podnikání	7
1.3	Poslání.....	7
1.4	Vize.....	8
1.5	Informace o prostředí JVTP, infrastruktury, zasídlených firmách	9
1.6	Graf vývoje obsazenosti JVTP IIA	11
1.7	Struktura firem k 31.12.2017	11
1.8	Služby JVTP, a.s. pro zasídlené firmy	11
1.9	Podpora inovačního prostředí	12
1.10	JVTP a životní prostředí	18
2	Finanční část.....	19
2.1	Rozvaha k 31.12.2017	19
2.2	Výkaz zisku a ztráty k 31.12.2017	23
2.3	Příloha k účetní závěrce 2017	25
3	Zpráva o vztazích	33
4	Informace o dalším vývoji	35
5	Závěr.....	36

1 INFORMAČNÍ ČÁST

1.1 Základní informace o společnosti

Akciová společnost Jihočeský vědeckotechnický park, a.s. byla založena podle zakladatelské listiny dne 7. 3. 2008. Jediným zakladatelem je Jihočeský kraj.

Sídlem společnosti jsou České Budějovice, U Zimního stadionu 1952/2, PSČ 370 76

IČ 280 80 581.

Provozovna společnosti – v nově vybudované budově Jihočeského vědeckotechnického parku v ulici Lipová č.p. 1789/9 v Českých Budějovicích

Základní kapitál činil ke dni založení společnosti 3,5 mil. Kč. Ke dni 17. 9. 2008 byl základní kapitál navýšen a jeho výše činila k 31. 12. 2009 15 mil. Kč. Dne 4.12.2015 byl po skončení projektu Rozvoj JVTP Etapa IIA základní kapitál navýšen upsáním akcií Jihočeským krajem ve výši 32 700 000 Kč. K tomuto dni činí celková výše základního kapitálu 47 700 000 Kč.

Statutárním orgánem společnosti je představenstvo. Předsedou představenstva je Ing. František Štangel, místopředsedou představenstva je Ing. Jaromír Slíva, MBA a třetím členem představenstva je Václav Kučera. Společnost má k 31.12.2015 pětičlennou dozorčí radu, jejíž obsazení bylo dne 19.9.2017 Radou Jihočeského kraje změněno.

Členové statutárních a dozorčích orgánů k rozvahovému dni 31.12.2017

Jméno a příjmení	Funkce :
Ing. František Štangel	předseda představenstva
Ing. Jaromír Slíva, MBA	místopředseda představenstva
Václav Kučera	člen představenstva
Mgr. Vlasta Bohdalová	předsedkyně DR
Ing. Jan Nouza	místopředseda DR
Ing. Jíří Borovka, Ph.D., MBA	člen DR
Ing. Bc. Lukáš Franta, Ph.D.	člen DR
RNDr. Jan Zahradník	člen DR

Účelem zřízení společnosti byla podpora intenzity, kvality a rychlosti šíření inovací a transferu technologií do hospodářské praxe jihočeského regionu s důrazem na progresivní technologie.

Přepočtený počet zaměstnanců za rok 2017 činil 7,17.

1.2 Předmět podnikání

1. Pronájem nemovitostí, bytů a nebytových prostor
2. Výroba, obchod a služby neuvedené v přílohách 1 a 3 živnostenského zákona
3. Obory činnosti:
 - Zprostředkování obchodu a služeb
 - Realitní činnost, správa a údržba nemovitostí
 - Poradenská a konzultační činnost, zpracování odborných studií a posudků
 - Reklamní činnost, marketing, mediální zastoupení
4. Služby v oblasti administrativní správy a služby organizačně hospodářské povahy
5. Poskytování technických služeb

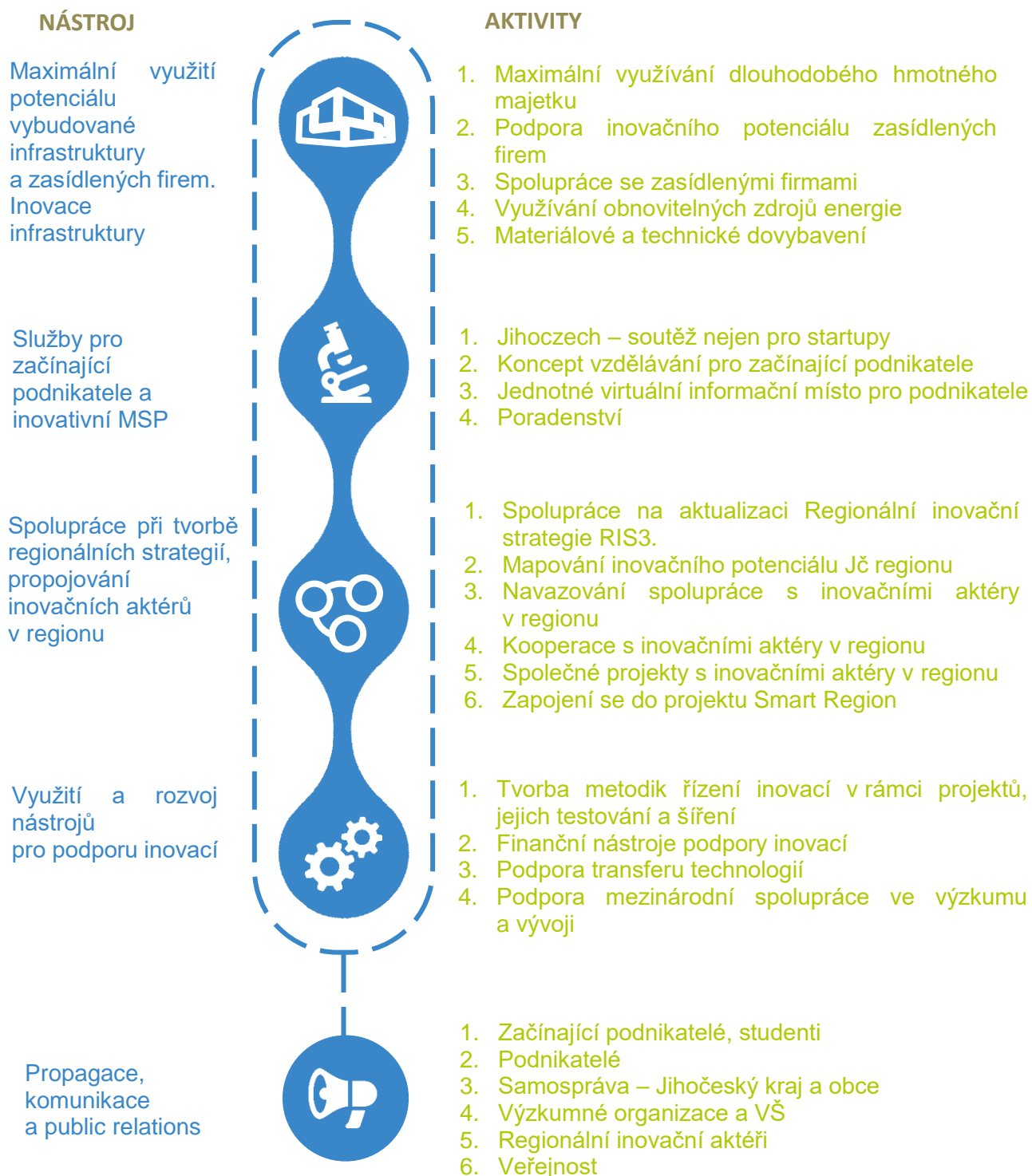
V roce 2015 v souvislosti s umístěním fotovoltaických panelů na střechu budovy JVTP IIA byla společnosti JVTP, a.s. udělena Licence na výrobu elektřiny.

1.3 Poslání

Posláním společnosti je zajistit a provozovat infrastrukturu a vybavení vědeckotechnického parku v Českých Budějovicích jako organizačního uspořádání orientovaného do oblasti vědy, technologie, inovačního podnikání a odborného vzdělávání, které funguje v úzké spolupráci s vysokými školami, vědeckými pracovišti a výzkumnými ústavami jako střešní struktura. Podstatou JVTP, a.s. je podporovat spolupráci veřejných výzkumných a vývojových kapacit a komerčních subjektů na dílčích podnikatelských technologicky orientovaných projektech a záměrech, jejichž základním cílem je transfer technologií a dosažení zisku.

1.4 Vize

Naší vizí je poskytovat ideální zázemí pro technologicky orientované podniky s inovačním potenciálem včetně začínajících podnikatelů, podporovat kvalitu i rychlost šíření inovací a propojovat vědecko-výzkumnou sféru se sférou komerční.



1.5 Informace o prostředí JVTP, infrastrukturu, zasídlených firmách

V letech 2012 – 2015 realizoval Jihočeský vědeckotechnický park, a.s. projekt s názvem Rozvoj JVTP Etapa IIA. Jednalo se o investiční projekt s celkovými investičními náklady převyšujícími 130 mil Kč, spolufinancovaný z OPPI programu Prosperita. Byla vybudována infrastruktura nabízející právě inovativním firmám z regionu vybavené kanceláře, laboratoře, technologické haly a zázemí zasedacích místností a přednáškového sálu.

V roce 2015 byl projekt Rozvoj JVTP Etapa IIA rozšířen o tzv. Chytrý energetický bod (CHEB), který tvoří fotovoltaická elektrárna v kombinaci s vanad-redoxovou úložnou baterií. Záměrem tohoto rozšíření bylo jednak vytvoření ještě příznivějších podmínek pro zasídlené firmy spočívající v úspoře nákladů na elektrickou energii, ale v neposlední řadě také úmysl uvedenou jedinečnou technologii dále rozvíjet v rámci navazujících vědeckovýzkumných projektů ve spolupráci s dalšími subjekty

CHEB systém představuje nový přístup k využívání obnovitelných zdrojů energie, v daném případě střešní a fasádní fotovoltaické panely v kombinaci s úložnou vanad - redoxovou baterií. Tento systém díky autonomní schopnosti ukládat veškerou elektrickou energii vyprodukovanou obnovitelnými zdroji a poskytovat ji ke spotřebě podle požadavku odběratele překonává největší problém solárních a větrných zdrojů, tj. nesoulad a nepravidelnost ve výrobě a ve spotřebě této energie.

Baterie - charakteristika

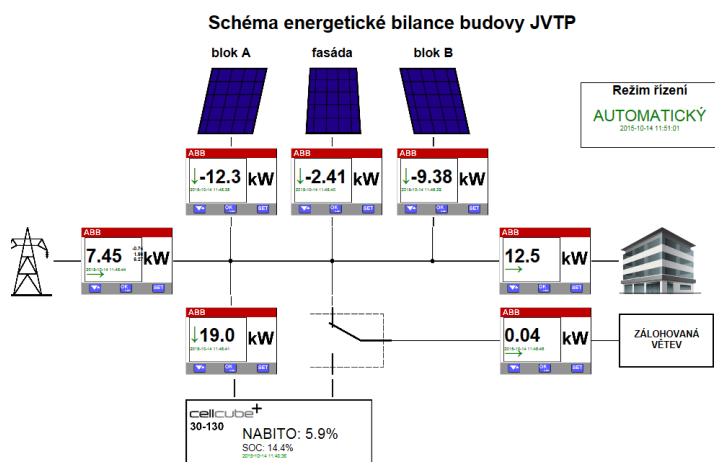
- Výkon a kapacita : výkon 30 KW, kapacita cca 130 KW/ h
- Počet cyklů : nejméně 20 000
- Hloubka vybití : 100 % kapacity

Fotovoltaická elektrárna (FV) je umístěna na část střechy budovy areálu a část pro ten účel vhodné plochy jižní svislé fasády. Tyto plochy determinují velikost instalovaného výkonu FV. Předpokládaný rozsah instalace je 70+6 kWp.

Součástí systému Cheb je i řídicí systém, který dává jak okamžitou představu o energetické bilanci budovy, tak i podklady pro dlouhodobé sledování a optimalizaci energetických toků v budově JVTP.

Schéma energetické bilance budovy - výstup ze softwaru (příklad)

Obrázek 1: Schéma energetické bilance budovy - výstup ze softwaru (příklad)



Prostřednictvím pronájmu vybudované infrastruktury za zvýhodněné ceny plní JVTP, a.s. jednu z podmínek poskytnutí dotace, a to předávat hodnotu dotace zasídleným firmám. Jihočeský kraj prostřednictvím své akciové společnosti vstoupil do tohoto projektu s vědomím, že chce podporovat rozvoj inovačního potenciálu ve svém regionu a bude tedy finančně podporovat aktivity JVTP .

Pronájem prostor JVTP IIA byl zahájen v prosinci 2014, v průběhu roku 2016 byl objekt plně obsazen. Celková plocha k pronájmu činí cca 2000m². V průběhu roku 2017 došlo k obměně některých zasídlených firem a ke konci tohoto roku byl objekt plně zasídlen.



1.6 Graf vývoje obsazenosti JVTP IIA

Graf 1: Vývoj obsazenosti

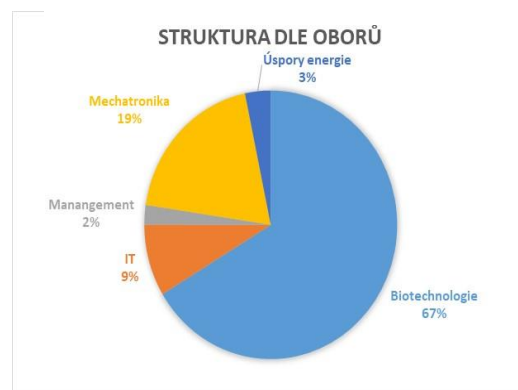


1.7 Struktura firem k 31.12.2017

Tabulka 1: Struktura firem v JVTP

Firma	m ²	obor	procentické vyjádření
Struktura firem v JVTP			
I2L RESEARCH LTD, organizační složka	185,77		0,110075
Retorta s.r.o.	102,68		0,060842
UVGZ	159,05		0,094243
Regionální potravinářský klastr - Chutná hezky, Jihočeský	13,73	Biotechnologie	0,008136
Dílen s.r.o.	20,71		0,012271
Gemini PharmChem České Budějovice a.s.	440,6		0,261072
Natura Immuneco, s.r.o.	52,47		0,261072
CZ.NIC, z.s.p.o.	51,22		0,03035
KAKTUS Software, spol. s r.o.	41,32		0,024484
Rubinon	23,36		0,013842
bluematic a.s.	41,32		0,024484
Winssite, a.s.	20,61	IT	0,012212
BCF s.r.o.	48,3	Management	0,02862
Fiedler AMS s.r.o.	397,56	Mechatronika	0,235569
ProNanoTech s.r.o.	21,71	Nanotechnologie	0,012864
Larx s.r.o.	46,58		0,0276
B64 s.r.o.	20,67	Úspory energie	0,012248
			80,77%
			10,54%
			2,86%
			23,56%
			1,29%
			0,0276
			3,98%

Graf 2: Zaměření zasídlených podniků




1.8 Služby JVTP, a.s. pro zasídlené firmy

- Zvýhodněné pronájmy vybavených prostor včetně přístrojového vybavení
- Produkce vlastní elektrické energie
- Dotační poradenství – semináře pro zasídlené firmy
- Příprava společných projektů (OP PIK – aplikace s B64, OP Zaměstnanost s BCF)
- Odborné semináře


- Technická pomoc v souvislosti s pronájmem laboratorního zařízení
- Zpracování analýz
- Jihočeské podnikatelské vouchery - zapojení zasídlených firem
- Smart region - zapojení zasídlených firem do pracovních skupin

1.9 Podpora inovačního prostředí

Jihočeský vědeckotechnický park, a.s. prostřednictvím svých aktivit naplňuje poslání, které je zakotveno ve stanovách společnosti. Tím je podporovat intenzitu, kvalitu a rychlost šíření inovací a transferu technologií do hospodářské praxe regionu.

 Ve spolupráci se svým zakladatelem a také jediným akcionářem - Jihočeským krajem vyvíjí aktivity a projekty, které podporují podnikání, inovace ve všech vývojových fázích firem. V rámci těchto aktivit JVTP, a.s. spolupracuje s dalšími stakeholdery inovačního prostředí v regionu.

První fází, kterou je třeba podpořit, je **vyhledávání nových podnikatelských nápadů**.

 V roce 2017 byl vyhlášen první ročník soutěže s názvem **Jihoczech – soutěž nejen pro startupy**. Soutěž vyhlásil Jihočeský vědeckotechnický park, a.s., finančním garantem soutěže pro začínající podnikatele je Jihočeský kraj. Do soutěže jsou jako partneři zapojeni ČSOB, Jihočeská hospodářská komora, CzechInvest, regionální kancelář České Budějovice, Jihočeská agentura pro podporu inovačního podnikání, Moore Stephens, Technologické centrum Písek a mediálním partnerem projektu je rádio Kiss.

Cílem soutěže je zachytit nápady, záměry a dále ve spolupráci s týmem expertů, koučů dát těmto nápadům reálnou projektovou a podnikatelskou tvář a tím zároveň zvýšit znalosti, úroveň a zájem o podnikání, zároveň získat přehled o vznikajících startupech s cílem udržet jejich podnikání na území Jihočeského kraje tak, aby tyto mohly být následně podpořeny konkrétním akceleračním programem.



Druhým nástrojem podpory, který realizuje JVTP, a.s. s finanční garancí Jihočeského kraje je projekt s názvem Jihočeské podnikatelské vouchery, jehož již čtvrtý ročník byl vyhlášen v červnu 2017 a předání výsledků proběhne do konce března 2018.

JIHOČESKÉ PODNIKATELSKÉ VOUCHERY Program podpory spolupráce podniků v Jihočeském kraji a výzkumných organizací „Jihočeské podnikatelské vouchery“ je jednoduchým dotačním nástrojem s nízkou administrativní náročností a možností rychlé realizace projektů. Byl připraven s cílem podpořit rozvoj malých a středních podniků z Jihočeského kraje, podnitit realizaci inovačních aktivit a současně je stimulovat k uskutečnění kontaktu s výzkumnými organizacemi a k zahájení či rozšíření vzájemné spolupráce. V obecné rovině by program měl přispět ke zvýšení konkurenceschopnosti podnikatelských subjektů v Jihočeském kraji díky intenzivnějšímu využívání vědeckých poznatků.

V rámci programu byly doposud vyhlášeny čtyři výzvy vždy s finanční alokací 2 miliony Kč, z nichž byla podpořena řada velmi zajímavých projektů. Níže jsou uvedeny dva příklady.

Společnost SLOUPÁRNA Majdalena s.r.o. patří mezi tradiční české výrobce prefabrikovaných betonových prvků. Vedlejším produktem při výrobě betonových sloupů je množství kalu tvořeného směsí cementu, vody, přísad a jemných kamenných filerů. Kvůli změně legislativy

a navazující kategorizaci jednotlivých typů odpadů jsou nyní tyto kaly nežádoucím odpadem, jež je nutné na náklady firmy likvidovat. Každoročně je provozem generováno velké množství těchto kalů, které jsou průběžně odváženy na skládku.

Ve spolupráci s Experimentálním centrem ČVUT byly v rámci projektu podpořeného ve výzvě programu 2016/2017 otestovány různé postupy zpracování odpadních kalů vznikajících při výrobě, z nichž ty nevhodnější se společnost rozhodla aplikovat do své výroby. Vyřešením otázky dalšího zpracování a uplatnění odpadních kalů společnost dosáhne významných úspor a sníží svůj dopad na životní prostředí.

Inženýr Karel Tůma, ovocnář z jihočeských Chelčic, se dlouhodobě zabývá pěstováním hlohu peřenoklanného, který pochází z Číny. Pro své významné výživové hodnoty, především díky velmi vysokému obsahu biologicky aktivních látek, zejména obsahu vitamínu C, je v Číně populární a běžně je používán jako doplněk stravy. Na českém trhu však není příliš známý a především nebyl úředně klasifikován jako potravin. Jihočeský podnikatelský voucher ve výzvě 2016/2017 umožnil Ing. Tůmovi získat ve spolupráci s VŠCHT Praha analytické hodnoty, které byly použity v procesu schvalování hlohu peřenoklanného jako tzv. potravinového nového typu.

Po schválení hlohu peřenoklanného jako potravin Ministerstvem zemědělství a Evropskou komisí je možné používat jeho plody v celé EU jako surovinu pro výrobu potravin. Ing. Tůma díky tomu bude moci uplatnit své dlouholeté zkušenosti s pěstováním hlohu peřenoklanného a uvádět na trh potravinové doplňky vyrobené z jeho výživově cenných plodů v souladu s platnou legislativou.

Třetím společným projektem JVTP, a.s. a Jihočeského kraje je projekt s názvem **Smart akcelerátor v Jihočeském kraji**, ve kterém je Jihočeský kraj příjemcem dotace a JVTP, a.s. je partnerem projektu.



Jde o strategický projekt v oblasti inovací, jehož cílem je implementace a aktualizace Regionální inovační strategie RIS3 vycházející z výsledků analýz inovačního prostředí regionu zpracovávaných v rámci projektu.

Doba realizace projektu je od 1.3.2016 do 31.8.2019.

Projekt se zaměřuje na zvýšení konkurenceschopnosti a atraktivnosti regionu formou zefektivnění stávajícího regionálního inovačního systému a za pomoci kvalitního odborného týmu, který bude propojovat klíčové aktéry v kraji, prosazovat realizaci nových inovačních

nástrojů a aktivit s ohledem na silné stránky regionu a klíčové domény specializace. Hlavním cílem je tedy propojit dílčí podpůrné nástroje zaměřené na rozvoj inovací v regionu a vytvořit efektivní inovační systém, který bude poskytovat komplexní řešení podpory inovačního prostředí.

Další společnou aktivitou je vytvoření portálu – podstránky webových stránek Jihočeského kraje <http://invest.kraj-jihocesky.cz>, který podává komplexní informace o podporách podnikání pro jihočeské podnikatele.

DOVOLTE VYRŮST SVÝM PODNIKATELSKÝM MYŠLENKÁM V JIHOČESKÉ KRAJI

SMART REGION JIŽNÍ ČECHY
Chytrá řešení pro všechny

ZAČÍNÁJÍCÍ PODNIKATELÉ
Máte nápady?
Startujete své podnikání?
Potřebujete radu zkušeného?
Chybí vám kapitál?

PODNIKATELÉ
Rozvíjíte své podnikání?
Máte zajímavé nápady?
Řešíte jak byste své podnikání mohli posunout?
Chybí vám kapitál?

PODNIKÁNÍ NA VENKOVĚ
Hledáte informace a podporu zemědělců a reg. výrobců potravin v Jihočeském kraji?
Podnikáte v oblasti agroturistiky?

TRANSFER TECHNOLOGIÍ
Máte zájem o spolupráci s odborníky při řešení vašich výzkumných projektů?
Zajímají vás řešená témata výzkumu v regionu?

AKTUÁLNÍ DOTAČNÍ VÝZVY
Je možné váš podnikatelský záměr financovat prostřednictvím dotací?

PŘÍLEŽITOSTI V ZAHRAŇÍČÍ
Chcete rozšířit své podnikání a export do zahraničí, navázat mezinárodní spolupráci případně se zapojit do mezinárodních projektů?

NABÍDKA PROSTOR A PŘÍSTROJŮ K PRONÁJMU
Hledáte stálý nebo pouze příležitostný pronájem prostor pro vaše podnikatelské aktivity?

AKTUALITY
8.2.2018 - *Návštěva předsedy TAČR v Jihočeském kraji a Dolním Bavorsku*
5.2.2018 - *Veletrh dotačních příležitostí*

INVESTIČNÍ PŘÍLEŽITOSTI
Zajímáte se o investiční pobídky, průmyslové zóny, brownfields?

KONTAKTY (CONTACTS)
JSME TU PRO VÁS

PODPORA PODNIKÁNÍ

Kromě výše uvedených projektů realizovaných ve spolupráci a s finanční podporou Jihočeského kraje realizuje JVTP, a.s. ještě další projekty, ve kterých vyvíjí nástroje pro podporu podnikání a zavádění inovací především pro malé a střední podniky.



Česko - rakouský projekt SIP SME (služby inovačnímu procesu MSP)

Doba trvání projektu: 1/2017 – 12/2019

Název dotačního programu: Interreg V-A Rakousko-Česká republika

Partneři projektu:

- Fachhochschule Oberösterreich Forschungs & Entwicklungs GmbH
- Jihočeská univerzita v Českých Budějovicích, Ekonomická fakulta
- Jihočeský vědeckotechnický park, a.s.

- Business Upper Austria - OÖ Wirtschaftsagentur GmbH

Přeshraniční česko-rakouský projekt SIP-SME navazuje na předchozí projekty, z nichž vyplynulo, že v obou regionech existují impulzy, jejichž potenciál však zůstává využit jen zčásti. Projekt se zaměřuje na malé a střední podniky, jejichž podíl na vývoji a inovacích je ve srovnání s velkými podniky relativně malý.

Rozšiřování a obměna nabídky produktů a služeb může být v době rostoucí globální konkurence pro malé a střední podniky (MSP) velmi obtížná. Při vhodně nastavené spolupráci však mohou jihočeské a hornorakouské podniky a výzkumné organizace dosahovat prospěšných synergií. Rozvoji této spolupráce má přispět nástroj SIP vyvíjený v rámci projektu.

Nástroj SIP bude využitelný jako metodická podpora k průběžnému řízení inovačních procesů v MSP, které mohou čelit vzhledem k omezeným vnitřním zdrojům výrazným komplikacím. Do projektu proto budou zapojeny malé a střední podniky z obou regionů za účelem pilotního ověření nástroje a jeho případné modifikace. Finální verze nástroje bude sloužit jako podklad pro vytvoření softwarové aplikace, která bude zveřejněna na webových stránkách projektu.



Projekt ENTER-transfer usiluje o rozvoj ekonomických a sociálních inovací a zmírnění negativních důsledků demografických změn ve střední Evropě vytvořením prostředí podporujícího nástupnictví rodinných firem na národní a nadnárodní úrovni.

Doba trvání projektu: 6/2017 – 5/2020

Název dotačního programu: Interreg Střední Evropa (CENTRAL EUROPE)

Partneři projektu

1. Ekonomická univerzita v Bratislavě (SK)
2. Inovativní partnerské centrum (SK)
3. Vysoká škola ekonomická v Praze (CZ)
4. Jihočeský vědeckotechnický park (CZ)
5. Univerzita aplikovaných věd Horního Rakouska (AT)
6. Business Upper Austria - Podnikatelská agentura Horního Rakouska (AT)
7. DUNEA LLC, Regionální rozvojová agentura Dubrovnik Neretva (HR)
8. Ústav pro udržitelné technologie - Národní institut pro výzkum (PL)

Podnikové nástupnictví se stává jednou z nejvýznamnějších otázek pro podniky a tvůrce politiky ve střední Evropě, neboť má dopad v otázkách ekonomických i sociálních. Každý rok ukončí svou činnost mnoho dobře fungujících rodinných podniků z důvodu neschopnosti najít svého nástupce, který by převzal vedení podniku. Navzdory existujícím schémátům podnikového převzetí v Rakousku nebo Itálii, v ostatních zemích střední Evropy, jako například v České republice, Slovenské republice, Polsku nebo Maďarsku, jsou s oblastí transferu podnikového vlastnictví velmi malé nebo žádné zkušenosti a jen slabé povědomí. Tato záležitost je v těchto zemích obzvláště akutní a vyžaduje nadnárodní přístup z důvodu vysokého rizika „odchodu“ rodinných podniků založených na začátku 90. let po rozpadu komunismu. ENTER-transfer (Enterprise transfer, tedy transfer podniku) má za cíl rozvinout ekonomické a sociální inovace a snížit negativní efekty demografické změny ve střední Evropě tím, že bude vytvořeno prostředí, které umožní podnikové nástupnictví na národní a mezinárodní úrovni a přitáhne pozornost veřejnosti a soukromých subjektů k tomuto tématu. Výsledkem bude existence lepších kapacit podporujících nástupnictví a lepší povědomí u veřejnoprávních subjektů (kterých bude dosaženo pomocí školení a regionálních strategií) a cílenými školeními budou posíleny také dovednosti a kompetence mladých podnikatelů, vlastníků rodinných podniků a jejich potomků. Inovativní nástroje a služby zjednoduší proces podnikového nástupnictví a pomohou udržet rodinné podniky. Projekt vyvine odpovídající portál s podniky zabývající se otázkou nástupnictví a s mladými podniky s ambicí vedení podniku převzít; strategie pro veřejné činitele přispívající k vytvoření příznivých podmínek pro firemní nástupnictví a sadu nástrojů podnikového nástupnictví s praktickými průvodci pro podniky hledající své následovníky a pro nástupce s ambicí podnik převzít. Inovativní charakter projektu je dvojitý: jednak usiluje o zavedení a prosazování komplexního přístupu k podnikovému nástupnictví v „nových“ členských státech EU, kde je téma stále novou otázkou a dále zavádí/umožňuje podnikové nástupnictví na nadnárodní úrovni.

Zapojení do sítě Digitálních Inovačních Hubů (DIH)

JVTP, a.s. podal v závěru roku 2017 v rámci Platformy CEEInno spolu s TC Písek přihlášku do výzvy Evropské komise směřující k identifikaci Digital Innovation Hubů v nových členských státech EU. Řídící výbor projektu a zástupci Evropské komise si zařadili neformální sdružení "Jihočeský vědeckotechnický park, a.s. - Technologické centrum Písek s.r.o." (člen Platformy CEEInno) do sítě DIHs v EU, resp. v ČR. Navíc pouze JVTP/TCP bylo vybráno pro coaching&mentoring programme mezi 137 dalšími žádostmi.

DIH = podpůrná kapacita, která pomáhá k vyšší konkurenceschopnosti firem zdokonalováním jejich procesů a produktů prostřednictvím digitálních technologií a zprostředkováním financování jejich inovačních aktivit s důrazem na použití digitálních technologií (tzv. one-stop-shop). Jde tedy o Evropskou síť firem, VaV institucí a vysokých škol se zaměřením na digitalizaci, která bude sehrávat klíčovou roli v digitálních inovacích v dotčeném regionu.

1.10 JVTP a životní prostředí

V rámci vnitropodnikových směrnic má JVTP, a.s. vypracovanou směrnici pro ukládání a likvidaci odpadů v souladu s platnými legislativními předpisy.

2 FINANČNÍ ČÁST


2.1 Rozvaha k 31.12.2017

Položka		AKTIVA	Řádek	Běžné účetní období			Minulé období
				Brutto	Korekce	Netto	Netto
AKTIVA CELKEM			001	52 188	-4 622	47 566	48 843
A.	Pohledávky za upsaný základní kapitál		002				
B. Dlouhodobý majetek			003	37 303	-4 622	32 681	34 202
B. I. Dlouhodobý nehmotný majetek			004	131	-71	60	55
B. I. 1.	Nehmotné výsledky výzkumu a vývoje		005				
B. I. 2.	Ocenitelná práva		006	131	-71	60	55
B. I. 2. 1.	Software		007	131	-71	60	55
B. I. 2. 2.	Ostatní ocenitelná práva		008				
B. I. 3.	Goodwill (+/-)		009				
B. I. 4.	Ostatní dlouhodobý nehmotný majetek		010				
B. I. 5.	Poskytnuté zálohy na dlouhodobý nehmotný majetek a nedokončený dlouhodobý nehmotný majetek		011				
B. I. 5. 1.	Poskytnuté zálohy na dlouhodobý nehmotný majetek		012				
B. I. 5. 2.	Nedokončený dlouhodobý nehmotný majetek		013				
B. II. Dlouhodobý hmotný majetek			014	37 172	-4 551	32 621	34 147
B. II. 1.	Pozemky a stavby		015	25 612	-617	24 995	25 190
B. II. 1. 1.	Pozemky		016	1 518		1 518	1 518
B. II. 1. 2.	Stavby		017	24 094	-617	23 477	23 672
B. II. 2.	Hmotné movité věci a jejich soubory		018	11 560	-3 934	7 626	8 957
B. II. 3.	Oceňovací rozdíl k nabytému majetku		019				
B. II. 4.	Ostatní dlouhodobý hmotný majetek		020				
B. II. 4. 1.	Pěstitelské celky trvalých porostů		021				
B. II. 4. 2.	Dospělá zvířata a jejich skupiny		022				
B. II. 4. 3.	Jiný dlouhodobý hmotný majetek		023				
B. II. 5.	Poskytnuté zálohy na dlouhodobý hmotný majetek a nedokončený dlouhodobý hmotný majetek		024				
B. II. 5. 1.	Poskytnuté zálohy na dlouhodobý hmotný majetek		025				
B. II. 5. 2.	Nedokončený dlouhodobý hmotný majetek		026				
B. III. Dlouhodobý finanční majetek			027				
B. III. 1.	Podíly - ovládaná nebo ovládající osoba		028				
B. III. 2.	Zápůjčky a úvěry - ovládaná nebo ovládající osoba		029				
B. III. 3.	Podíly - podstatný vliv		030				
B. III. 4.	Zápůjčky a úvěry - podstatný vliv		031				
B. III. 5.	Ostatní dlouhodobé cenné papíry a podíly		032				
B. III. 6.	Zápůjčky a úvěry - ostatní		033				
B. III. 7.	Ostatní dlouhodobý finanční majetek		034				
B. III. 7. 1.	Jiný dlouhodobý finanční majetek		035				
B. III. 7. 2.	Poskytnuté zálohy na dlouhodobý finanční majetek		036				

Položka	AKTIVA	Řádek	Běžné účetní období			Minulé období
			Brutto	Korekce	Netto	Netto
C.	Oběžná aktiva	037	14 799		14 799	14 609
C. I.	Zásoby	038	1		1	
C. I. 1.	Materiál	039	1		1	
C. I. 2.	Nedokončená výroba a polotovary	040				
C. I. 3.	Výrobky a zboží	041				
C. I. 3. 1.	Výrobky	042				
C. I. 3. 2.	Zboží	043				
C. I. 4.	Mladá a ostatní zvířata a jejich skupiny	044				
C. I. 5.	Poskytnuté zálohy na zásoby	045				
C. II.	Pohledávky	046	1 471		1 471	435
C. II. 1.	Dlouhodobé pohledávky	047				
C. II. 1. 1.	Pohledávky z obchodních vztahů	048				
C. II. 1. 2.	Pohledávky - ovládaná nebo ovládající osoba	049				
C. II. 1. 3.	Pohledávky - podstatný vliv	050				
C. II. 1. 4.	Odložená daňová pohledávka	051				
C. II. 1. 5.	Ostatní pohledávky	052				
C. II. 1. 5. 1.	Pohledávky za společníky	053				
C. II. 1. 5. 2.	Dlouhodobé poskytnuté zálohy	054				
C. II. 1. 5. 3.	Dohadné účty aktivní	055				
C. II. 1. 5. 4.	Jiné pohledávky	056				
C. II. 2.	Krátkodobé pohledávky	057	1 471		1 471	435
C. II. 2. 1.	Pohledávky z obchodních vztahů	058	434		434	400
C. II. 2. 2.	Pohledávky - ovládaná nebo ovládající osoba	059				
C. II. 2. 3.	Pohledávky - podstatný vliv	060				
C. II. 2. 4.	Ostatní pohledávky	061	1 037		1 037	35
C. II. 2. 4. 1.	Pohledávky za společníky	062				
C. II. 2. 4. 2.	Sociální zabezpečení a zdravotní pojištění	063				
C. II. 2. 4. 3.	Stát - daňové pohledávky	064	27		27	31
C. II. 2. 4. 4.	Krátkodobé poskytnuté zálohy	065				
C. II. 2. 4. 5.	Dohadné účty aktivní	066	1 010		1 010	4
C. II. 2. 4. 6.	Jiné pohledávky	067				
C. III.	Krátkodobý finanční majetek	068				
C. III. 1.	Podíly - ovládaná nebo ovládající osoba	069				
C. III. 2.	Ostatní krátkodobý finanční majetek	070				
C. IV.	Peněžní prostředky	071	13 327		13 327	14 174
C. IV. 1.	Peněžní prostředky v pokladně	072	21		21	16
C. IV. 2.	Peněžní prostředky na účtech	073	13 306		13 306	14 158
D.	Časové rozlišení aktiv	074	86		86	32
D. 1.	Náklady příštích období	075	86		86	32
D. 2.	Komplexní náklady příštích období	076				
D. 3.	Příjmy příštích období	077				

Položka	PASIVA	Řádek	Běžné účetní období	Minulé období
	PASIVA CELKEM	078	47 566	48 843
A.	Vlastní kapitál	079	41 098	41 064
A. I.	Základní kapitál	080	47 700	47 700
A. I. 1.	Základní kapitál	081	47 700	47 700
A. I. 2.	Vlastní podíly (-)	082		
A. I. 3.	Změny základního kapitálu	083		
A. II.	Ážio a kapitálové fondy	084		
A. II. 1.	Ážio	085		
A. II. 2.	Kapitálové fondy	086		
A. II. 2. 1.	Ostatní kapitálové fondy	087		
A. II. 2. 2.	Oceňovací rozdíly z přecenění majetku a závazků (+/-)	088		
A. II. 2. 3.	Oceňovací rozdíly z přecenění při přeměnách obchodních korporací (+/-)	089		
A. II. 2. 4.	Rozdíly z přeměn obchodních korporací (+/-)	090		
A. II. 2. 5.	Rozdíly z ocenění při přeměnách obchodních korporací (+/-)	091		
A. III.	Fondy ze zisku	092	20	20
A. III. 1.	Ostatní rezervní fondy	093	20	20
A. III. 2.	Statutární a ostatní fondy	094		
A. IV.	Výsledek hospodářství minulých let (+/-)	095	-6 656	-6 656
A. IV. 1.	Nerozdělený zisk minulých let	096		
A. IV. 2.	Neuhrazená ztráta minulých let (-)	097	-6 656	-6 656
A. IV. 3.	Jiný výsledek hospodářství minulých let (+/-)	098		
A. V.	Výsledek hospodářství běžného účetního období (+/-)	099	34	
A. VI.	Rozhodnuto o zálohách na výplatu podílu na zisku (-)	100		
B. + C.	Cizí zdroje	101	3 009	2 470
B.	Rezervy	102	38	38
B. 1.	Rezerva na důchody a podobné závazky	103		
B. 2.	Rezerva na daň z příjmů	104		
B. 3.	Rezervy podle zvláštních právních předpisů	105		
B. 4.	Ostatní rezervy	106	38	38
C.	Závazky	107	2 971	2 432
C. I.	Dlouhodobé závazky	108		
C. I. 1.	Vydané dluhopisy	109		
C. I. 1. 1.	Vyměnitelné dluhopisy	110		
C. I. 1. 2.	Ostatní dluhopisy	111		
C. I. 2.	Závazky k úvěrovým institucím	112		
C. I. 3.	Dlouhodobé přijaté zálohy	113		
C. I. 4.	Závazky z obchodních vztahů	114		
C. I. 5.	Dlouhodobé směnky k úhradě	115		
C. I. 6.	Závazky - ovládaná nebo ovládající osoba	116		
C. I. 7.	Závazky - podstatný vliv	117		
C. I. 8.	Odložený daňový závazek	118		


Položka	PASIVA	Řádek	Běžné účetní období	Minulé období
C. I. 9.	Závazky - ostatní	119		
C. I. 9. 1.	Závazky ke společníkům	120		
C. I. 9. 2.	Dohadné účty pasivní	121		
C. I. 9. 3.	Jiné závazky	122		
C. II.	Krátkodobé závazky	123	2 971	2 432
C. II. 1.	Vydané dluhopisy	124		
C. II. 1. 1.	Vyměnitelné dluhopisy	125		
C. II. 1. 2.	Ostatní dluhopisy	126		
C. II. 2.	Závazky k úvěrovým institucím	127		
C. II. 3.	Krátkodobé přijaté zálohy	128		17
C. II. 4.	Závazky z obchodních vztahů	129	322	248
C. II. 5.	Krátkodobé směnky k úhradě	130		
C. II. 6.	Závazky - ovládaná nebo ovládající osoba	131	760	1 636
C. II. 7.	Závazky - podstatný vliv	132		
C. II. 8.	Závazky ostatní	133	1 889	533
C. II. 8. 1.	Závazky ke společníkům	134		
C. II. 8. 2.	Krátkodobé finanční výpomoci	135		
C. II. 8. 3.	Závazky k zaměstnancům	136	425	259
C. II. 8. 4.	Závazky ze sociálního zabezpečení a zdravotního pojištění	137	259	147
C. II. 8. 5.	Stát - daňové závazky a dotace	138	476	123
C. II. 8. 6.	Dohadné účty pasivní	139	729	4
C. II. 8. 7.	Jiné závazky	140		
D.	Časově rozlišení pasiv	141	3 459	5 309
D. 1.	Výdaje příštích období	142		
D. 2.	Výnosy příštích období	143	3 459	5 309

Právní forma účetní jednotky :	akciová společnost
Předmět podnikání nebo jiné činnosti :	výroba, obchod a služby
Sestaveno dne :	26.2.2018
Podpisový záznam osoby odpovědné za sestavení účetní závěrky :	 Ing. František Štangl / Ing. Jaromír Sliva Jihočeský vědeckotechnický park a.s.

2.2 Výkaz zisku a ztráty k 31.12.2017

Položka		TEXT	Řádek	Skutečnost v účetním období	
				Běžné účetní období	Minulé období
		VÝKAZ ZISKU A ZTRÁT v plném rozsahu ke dni 31.12.2017	Obchodní firma nebo jiný název účetní jednotky Jihočeský vědeckotechnický park a.s.		
		Identifikační číslo 28080581 v celých tisících CZK	Sídlo nebo místo podnikání účetní jednotky ního stadionu 1952/2, České Budějovice, 370 76		
I.		Tržby z prodeje vlastních výrobků a služeb	001	3 565	3 393
II.		Tržby za prodej zboží	002		
A.		Výkonová spotřeba	003	5 857	3 914
A.	1.	Náklady vynaložené na prodané zboží	004		
A.	2.	Spotřeba materiálu a energie	005	986	786
A.	3.	Služby	006	4 871	3 128
B.		Změna stavu zásob vlastní činnosti (+/-)	007		
C.		Aktivace (-)	008		
D.		Osobní náklady	009	5 961	5 207
D.	1.	Mzdové náklady	010	4 441	3 882
D.	2.	Náklady na sociální zabezpečení, zdravotní pojištění a ostatní	011	1 520	1 325
D.	2. 1.	Náklady na sociální zabezpečení a zdravotní pojištění	012	1 520	1 325
D.	2. 2.	Ostatní náklady	013		
E.		Úpravy hodnot v provozní oblasti	014	1 578	1 563
E.	1.	Úpravy hodnot dlouhodobého nehmotného a hmotného majetku	015	1 578	1 563
E.	1. 1.	Úpravy hodnot dlouh. nehmot. a hmotného majetku - trvalé	016	1 578	1 563
E.	1. 2.	Úpravy hodnot dlouh. nehmot. a hmotného majetku - dočasné	017		
E.	2.	Úpravy hodnot zásob	018		
E.	3.	Úpravy hodnot pohledávek	019		
III.		Ostatní provozní výnosy	020	9 992	7 259
III.	1.	Tržby z prodaného dlouhodobého majetku	021		
III.	2.	Tržby z prodaného materiálu	022		
III.	3.	Jiné provozní výnosy	023	9 992	7 259
F.		Ostatní provozní náklady	024	126	-35
F.	1.	Zůstatková cena prodaného dlouhodobého majetku	025		
F.	2.	Zůstatková cena prodaného materiálu	026		
F.	3.	Daně a poplatky	027	38	35
F.	4.	Rezervy v provozní oblasti a komplexní náklady příštích období	028		-145
F.	5.	Jiné provozní náklady	029	88	75
*		Provozní výsledek hospodaření	030	35	3

Položka	TEXT	Řádek	Skutečnost v účetním období	
			Běžné účetní období	Minulé období
IV.	Výnosy z dlouhodobého finančního majetku - podíly	031		
IV. 1.	Výnosy z podílů - ovládaná nebo ovládající osoba	032		
IV. 2.	Ostatní výnosy z podílů	033		
G.	Náklady vynaložené na prodané podíly	034		
V.	Výnosy z ostatního dlouhodobého finančního majetku	035		
V. 1.	Výnosy z ostatního dlouhodobého finančního majetku - ovládané nebo ovládající osoba	036		
V. 2.	Ostatní výnosy z ostatního dlouhodobého finančního majetku	037		
H.	Náklady související s ostatním dlouhodobým finančním majetkem	038		
VI.	Výnosové úroky a podobné výnosy	039	11	5
VI. 1.	Výnosové úroky a podobné výnosy - ovládaná nebo ovládající osoba	040		
VI. 2.	Ostatní výnosové úroky a podobné výnosy	041	11	5
I.	Úpravy hodnot a rezervy ve finanční oblasti	042		
J.	Nákladové úroky a podobné náklady	043		
J. 1.	Nákladové úroky a podobné náklady - ovládaná nebo ovládající osoba	044		
J. 2.	Ostatní nákladové úroky a podobné náklady	045		
VII.	Ostatní finanční výnosy	046		
K.	Ostatní finanční náklady	047	12	8
*	Finanční výsledek hospodaření (+/-)	048	-1	-3
**	Výsledek hospodaření před zdaněním (+ / -)	049	34	
L.	Daň z příjmů	050		
L. 1.	Daň z příjmů splatná	051		
L. 2.	Daň z příjmů odložená	052		
**	Výsledek hospodaření po zdaněním (+ / -)	053	34	
M.	Převod podílu na výsledku hospodaření společníkům (+/-)	054		
***	Výsledek hospodaření za účetní období (+/-)	055	34	
*	Čistý obrat za účetní období = I- + II. + +III. + IV. + V. + VI. + VII.	056	13 568	10 657

Právní forma účetní jednotky :	akciová společnost
Předmět podnikání nebo jiné činnosti :	výroba, obchod a služby
Sestaveno dne :	26.2.2018
Podpisový záznam osoby odpovědné za sestavení účetní závěrky :	 Ing. František Štangel / Ing. Jaromír Slíva Jihočeský vědeckotechnický park a.s.

2.3 Příloha k účetní závěrce 2017

Příloha k účetní závěrce - Jihočeský vědeckotechnický park, a.s. - ke dni 31. prosince 2017

<i>Příloha je zpracována v souladu s Vyhláškou 500/2002 Sb. Ve znění pozdějších předpisů, kterým se stanoví obsah účetní závěrky pro podnikatele. Údaje přílohy vycházejí z účetních písemností účetní jednotky (účetní doklady, účetní knihy a ostatní účetní písemnosti) a z dalších</i>			
<i>Běžným účetním obdobím se rozumí účetní období od</i>	<i>1.1.2017</i>	<i>do</i>	<i>31.12.2017</i>
<i>Minulým účetním obdobím se rozumí účetní období od</i>	<i>1.1.2016</i>	<i>do</i>	<i>31.12.2016</i>

A. Obecné údaje**1. Popis účetní jednotky (§ 39 odst. 1 Vyhlášky)**

Obchodní firma : Jihočeský vědeckotechnický park, a.s.
 Sídlo : U Zimního stadionu 1952/2 370 76 České Budějovice,
 Právní forma : a.s.
 IČO : 28080581
 DIČ : CZ28080581

Rozhodující předmět činnosti : Pronájem a správa vlastních nebo pronajatých nemovitostí
 Datum vzniku společnosti : 7.3.2008

Osoby podílející se na základním kapitálu účetní jednotky více než 20%:

Jméno fyzické osoby, název právnické osoby	Bydliště, sídlo	Sledované účetní období		Minulé účetní období	
		Podíl	tj. %	Podíl	tj. %
Jihočeský kraj	U Zimního stadionu 1952/2, 370 76 České Budějovice	47 700 000	100,00%	0	100,00%
		0	0,00%	0	0,00%
		0	0,00%	0	0,00%
		0	0,00%	0	0,00%
		0	0,00%	0	0,00%

Změny a dodatky provedené v běžném účetním období v obchodním rejstříku:

Druh změny (dodatku)	Datum změny
Změna členů dozorčí rady - Ing. Jiří Borovka, Ph.D., MBA; Ing. Bc. Lukáš Franta, Ph.D.; RNDr. Jan Zahradník	19.9.2017

Organizační struktura účetní jednotky a její zásadní změny v uplynulém účetním období:**Členové statutárních a dozorčích orgánů k rozvahovému dni 31.12.2017:**

Jméno a příjmení	Funkce :
Ing. František Štangl	předseda představenstva
Ing. Jaromír Silva, MBA	místopředseda představenstva
Václav Kučera	člen představenstva
Mgr. Vlasta Bohdalová	předsedkyně DR
Ing. Jan Nouza	místopředseda DR
Ing. Jiří Borovka, Ph.D., MBA	člen DR
Ing. Bc. Lukáš Franta, Ph.D.	člen DR
RNDr. Jan Zahradník	člen DR

2. Majetková či smluvní spoluúčast účetní jednotky v jiných (dceřinných) společnostech (§ 39 odst. 2

Majetková spoluúčast vyšší než 20% :

Obchodní firma dceřinné společnosti	Sídlo dceřinné společnosti	Výše podílu na základním kapitálu	Výše vlastního kapitálu	Výše hospodářského výsledku
nejsou		0,00%	0	0
		0,00%	0	0
		0,00%	0	0
		0,00%	0	0
		0,00%	0	0

Účast účetní jednotky ve společnostech, v nichž je účetní jednotka společníkem s neomezeným ručením :

Obchodní firma dceřinné společnosti	Sídlo dceřinné společnosti	Právní forma dceřinné společnosti
nejsou		

Dohody mezi společníky dceřinných společností, které zakládají rozhodovací práva bez ohledu na výši podílu; Ovládací smlouvy nabo smlouvy o převodech zisku

3. Zaměstnanci společnosti, osobní náklady v tis. Kč (§ 39 odst. 3 Vyhlášky)

Zaměstnanci společnosti včetně řídících pracovníků	Zaměstnanci společnosti celkem		Z toho řídících pracovníků	
	Běžné účetní období	Minulé účetní období	Běžné účetní období	Minulé účetní období
Průměrný přepočtený počet zaměstnanců	7,15	6,64	1	1
Mzdové náklady bez odměn statutárních orgánů	4 298	3 736	810	810
Odměny členům statutárních a dozorčích orgánů společnosti	143	144	0	0
Náklady na sociální zabezpečení a zdravotní pojištění celkem	1 502	1 309	275	224
Osobní náklady celkem	5 943	5 191	1 085	1 034

Statutární orgány a členové statutárních a dozorčích orgánů	Statutární orgány a členové statutárních orgánů		Členové dozorčích orgánů	
	Běžné účetní období	Minulé účetní období	Běžné účetní období	Minulé účetní období
Průměrný počet osob	3	3	5	5
Mzdové náklady	108	106	36	40
Náklady na sociální zabezpečení a zdravotní pojištění	36	34	12	13
Sociální náklady	0	0	0	0
Osobní náklady celkem	147	143	53	58

4. Poskytnutá peněžítá či jiná plnění (§ 39 odst. 4 Vyhlášky)

Výše peněžního a naturálního plnění stávajícím členům orgánů	0
Výše peněžního a naturálního plnění bývalých členům orgánů	0

B. Používané účetní metody, obecné účetní zásady a způsoby oceňování (§ 39 odst. 5 Vyhlášky)

Předkládaná účetní závěrka společnosti byla zpracována na základě zákona č. 563/1991 Sb., o účetnictví a na základě opatření Ministerstva financí ČR, kterými se stanoví postupy účtování a obsah účetní závěrky pro podnikatele.

1. Způsoby ocenění a odepisování majetku (§ 39 odst. 5a Vyhlášky)

1.1. Zásoby

Účtování zásob je prováděno :

v účetním období byly nakupovány zásoby oběerstvení (káva, smetana, voda) za účelem dalšího prodeje při organizaci seminářů a pronájmu zasedacích prostor. Účtování zásob proběhlo způsobem B.

Oceňování nakupovaných zásob je prováděno :

* ve skutečných pořizovacích cenách zahrnujících cenu pořízení a vedlejší pořizovací náklady (dopravné, clo, pojistné aj.)

1.2. Dlouhodobý majetek

Ocenění dlouhodobého hmotného i nehmotného majetku v pořizovacích cenách, u majetku pořízeného z dotace je PC o tuto dotaci snížena

Zařazení majetku

DHM - PC 40 000,- Kč a větší, doba použitelnosti delší než 1 rok

DNM - PC 60 000,- Kč a větší, doba použitelnosti delší než 1 rok

DDHM - PC 20 000,- Kč až 40 000,- Kč. Výjimku tvoří kancelářský a laboratorní nábytek rozšiřující již existující soubory movitých věcí, kde zůstávají v platnosti pravidla z roku 2016, tedy že DDHM jsou tyto předměty již od PC 1 000,- Kč. U majetku pořízeného z dotačních prostředků je rozhodující cena před zaúčtováním dotace.

DDNM - PC 20 000,- až 60 000,- Kč. U majetku pořízeného z dotačních prostředků je rozhodující cena před zaúčtováním dotace

Majetek pod stanovené hranice se účtuje rovnou do spotřeby

Hmotný majetek v PC 1 000,- Kč až 20 000,- Kč a nehmotný majetek v pořizovací ceně 3 000,- Kč až 20 000,- Kč je evidován v nově vytvořeném seznamu tohoto majetku

1.3. Cenné papíry a podíly

Ocenění cenných papírů a podílů

* tyto účetní případy se v běžném účetním období u účetní jednotky nevyskytly.

1.4. Zvířata

Ocenění příchovek a přírůstků zvířat

Ve sledovaném účetním období účetní jednotka oceňovala příchovky zvířat :

* tyto účetní případy se v běžném účetním období u účetní jednotky nevyskytly.

Ve sledovaném účetním období účetní jednotka oceňovala přírůstky zvířat :

* tyto účetní případy se v běžném účetním období u účetní jednotky nevyskytly.

1.5. Odepisování

Systém odepisování dlouhodobého majetku

účetní odpisy - dle směrnice

Drobný hmotný a nehmotný majetek se odepisuje rovnoměrně měsíčně po stanovenou dobu životnosti konkrétního majetku počínaje měsícem následujícím po zařazení majetku do evidence.

Kancelářský a laboratorní nábytek je zařazen po jednotlivých místnostech jako soubor movitých věcí a odepisová také rovnoměrně měsíčně po stanovenou dobu životnosti.

Výčíslení odpisů 2017

Odpisová skupina 1	0,00
Odpisová skupina 2	1 128 250,00
Odpisová skupina 3	0,00
Odpisová skupina 4	14 477,00
Odpisová skupina 5	24 535,00
Odpisová skupina 6	461 836,00
Odpisy dle §30 odst.4 (odpisy pronajatého movitého majetku formou leasingu do 31.12.2007)	0,00
Odpisy dle §30 odst.4-6 a §30b (formy, šablony, modely, TZ nemovité kulturní památky ...)	0,00
Odpisy dle §32a (nehmotný majetek zaevidovaný po 1.1.2004)	172 660,00
Daňové odpisy hmotného a nehmotného majetku (§26, §32a) dle §24 odst.2 písm a) celkem	1 801 768,00
<i>Informace o případném přerušení daňových odpisů:</i>	
Odpisy dle §24 odst.2 písm.v) (účetní odpisy nehm.jajetku zařazeného 2001-2003) na účtu 551	0,00
Odpisy dle §24 odst.2 písm.v) (účetní odpisy drobného dlouhodobého majetku) na účtu 551	543 601,71
Účetní odpisy dle §24 odst.2 písm.v) celkem (účetní = daňové)	543 601,71
Účetní odpisy hmotného a jiného majetku (§26) v účetnictví na účtu 551 mimo §24 ods.2 písm.v)	861 115,03
Účetní odpisy dle §30 odst.4 (odpisy pronajatého hmotného movitého majetku formou leasingu)	0,00
Účetní odpisy dle §30 odst.6-8 (formy, šablony, modely ...)	0,00
Účetní odpisy dle §32a (nehmotný majetek zaevidovaný po 1.1.2004)	173 768,26
Účetní odpisy hmotného a nehmotného majetku (§26, §32a) v účetnictví na účtu 551 celkem	1 034 883,29
Účetní odpisy majetku uplatněné v účetnictví na účtu 551 celkem (kontrolní součet)	1 578 485,00

2. Odchytky od metod dle § 7 zákona o účetnictví (§ 39 odst. 5b Vyhlášky)

Způsob odchýlení od §7 zákona o účetnictví	Finanční vyjádření vlivu na		
	majetek a závazky	finanční situaci	výsledek hospodaření
nevyskytují se			

3. Způsoby korekcí oceňování aktiv (§ 39 odst. 5c Vyhlášky)

3.1. Opravné položky a oprávky k majetku

* Tyto účetní případy se v běžném účetním období u účetní jednotky nevyskytly.

3.2. Přepočítání cizích měn na českou měnu

Hodnoty cizích měn jsou přepočítávány takto:

Valutová pokladna - při zřízení valutové pokladny nebo při nákupu valut - kurzem obchodní banky (směrný) ke dni nákupu valut do pokladny. Při dalším účtování pohybů ve valutové pokladně - stálým kurzem dle vyhlášeného kurzu ČNB poslední pracovní den kalendářního měsíce předcházejícího.

Přijaté, vydané faktury - kurzem ČNB ke dni vzniku účetního případu (datum přijetí faktury, datum vystavení faktury).

Platba faktur - kurzem konkrétní obchodní banky ke dni platby

Přepočítání závazků a pohledávek v cizí měně k rozvahovému dni - kurz ČNB k 31.12.

Při vysílání zaměstnanců na pracovní cestu - kurzem obchodní banky ke dni výběru valut do pokladny platný až do vyúčtování pracovní cesty. V případě dostatečného množství valut v pokladně kurzem platným pro valutovou pokladnu k rozhodnému dni, platný až do vyúčtování pracovní cesty.

Kurzové rozdíly v průběhu i na konci účetního období se účtují výsledkově.

3.3. Stanovení reálné hodnoty majetku a závazků oceňovaných reálnou hodnotou, změny reálných hodnot

* Tyto účetní případy se v běžném účetním období u účetní jednotky nevyskytly.

C. Doplňující údaje k Rozvaze a k Výkazu zisků a ztrát (§ 39 odst. 6 až 12 Vyhlášky)

1. Položky významné pro hodnocení majetkové a finanční situace účetní jednotky (§ 39 odst. 6 Vyhlášky)

1.1. Doměrky daně z příjmů za minulá účetní období splatné v běžném účetním období

Zdaňovací období	Důvod doměrku	Výše doměrku
		0
		0
	Celkem	0

1.2. Rozpis odloženého daňového závazku nebo pohledávky

Nevzniká

* Tyto účetní případy se v běžném účetním období u účetní jednotky nevyskytly.

1.3. Rezervy

Rezervy	Minulé účetní období			Běžné účetní období			
	Zůstatek k prvnímu dni	Tvorba	Zúčtování	Zůstatek k prvnímu dni	Tvorba	Zúčtování	Zůstatek-rozvahový den
Zákonné rezervy	0	0	0	0	0	0	0
Rezerva na daň z příjmů	0	0	0	0	0	0	0
Ostatní rezervy	183	38	183	38	38	38	38
Odložený daňový závazek	0	0	0	0	0	0	0
Celkem	0	0	0	0	0	0	0

1.4. Dlouhodobé bankovní úvěry

Rok poskytnutí úvěru	Rok splatnosti	Původní výše úvěru	Zbývající výše úvěru	Úrok	Způsob zajištění
		0	0	0,0%	
	Celkem	0	0		

1.6. Rozpis přijatých dotací na investiční a provozní účely v tis. Kč

Důvod dotace	Poskytovatel dotace	Běžné účetní období	Minulé účetní období
Dotace JPV	Jihočeský kraj	1 278	2 000
Dotace - závazek veřejné služby správa JVTP	Jihočeský kraj	3 490	3 264
Projekt Smart Akcelerator v Jihočeském kraji	OP VVV (85%, 15% Jč kraj)	3 566	2 547
Projekt Enter transfer	Interreg Central Europe (85%)	320	0
Projekt SIP-SME	Interreg Rakousko-Česká republika (85%)	560	0

2. Důležité údaje týkající se majetku a závazků (§ 39 odst. 7 Vyhlášky)

2.1. Zřizovací výdaje

* Zřizovací výdaje nejsou obsaženy v bilanci účetní jednotky.

2.2. Pohledávky po lhůtě splatnosti (v tis. Kč)

Počet dnů	Běžné účetní období		Minulé účetní období	
	z obchodního styku	ostatní	z obchodního styku	ostatní
Do 30	21	0	0	0
30 - 60	0	0	0	0
60 - 90	0	0	0	0
90 - 180	0	0	0	0
180 a více	0	0	0	0
Celkem	0	0	0	0

2.3. Závazky po lhůtě splatnosti

Počet dnů	Běžné účetní období		Minulé účetní období	
	z obchodního styku	ostatní	z obchodního styku	ostatní
Do 30	0	0	0	0
30 - 60	0	0	0	0
60 - 90	0	0	0	0
90 - 180	0	0	0	0
180 a více	0	0	0	0
Celkem	0	0	0	0

2.4. Dlouhodobé závazky ve lhůtě splatnosti

Splatnost	Běžné účetní období		Minulé účetní období	
	z obchodního styku	ostatní	z obchodního styku	ostatní
nad 1 rok	0	0	0	0
nad 5let	0	0	0	0

2.5. Dlouhodobé pronájmy majetku

Pronajatý majetek	Běžné účetní období		Minulé účetní období	
	účetní hodnota	doba pronájmu	účetní hodnota	doba pronájmu
	0	0	0	0
	0	0	0	0

2.6. Majetek zatížený zástavním právem nebo věcným břemenem

Zatížený majetek	Minulé účetní období				Běžné účetní období			
	Účetní hodnota	Způsob zatížení	Výše jistěného závazku	Ukončení zajištění	Účetní hodnota	Způsob zatížení	Výše jistěného závazku	Ukončení zajištění
	0		0		0		0	
	0		0		0		0	
Celkem	0	XX	0	XX	0	XX	0	XX

2.7. Penzijní závazky

Druh závazků	Běžné účetní období		Minulé účetní období	
	výše závazků	splatnost závazků	výše závazků	splatnost závazků
	0	0	0	0
	0	0	0	0

2.8. Závazky vůči jednotkám v konsolidačním celku

Věřitel	Běžné účetní období		Minulé účetní období	
	výše závazků	splatnost závazků	výše závazků	splatnost závazků
	0		0	
	0		0	
Celkem	0	XXX	0	XXX

2.9. Významné události, které nastaly mezi rozvahovým dnem a okamžikem sestavení účetní závěrky

Obsah změny	Datum změny	Vliv na rozvahu	Vliv na výkaz zisku a ztrát	Ohodnocení změny

3. Informace, které nejsou vykazány v rozvaze (§ 39 odst. 9 Vyhlášky)

Obsah změny	Datum změny	Vliv na rozvahu	Vliv na výkaz zisku a ztrát	Ohodnocení změny

3.1. Celková výše závazků v tis Kč

	Běžné účetní období	Minulé účetní období
Celková výše závazků	2 944	2 432

3.2. Tržní hodnota drobného dlouhodobého hmotného a nehmotného majetku

Druh majetku	Běžné účetní období	Minulé účetní období
Dlouhodobý hmotný majetek	135 000	135 000
Dlouhodobý nehmotný majetek	60	40

Pozn. Ocenění dlouhodobého majetku je uvedeno před poskytnutím dotace

4. Další povinné informace (§ 39 odst. 10 až 13 Vyhlášky)

4.1. Zvláštní transakce provedené mezi účetní jednotkou a většinou akcionáři

Obsah změny	Datum změny	Vliv na rozvahu	Vliv na výkaz zisku a ztrát	Ohodnocení změny
Poskytnutí dotace - správa JVTP	15.08.17	4 250 000	Zvýšení úhmu A a P	podleha vyúčtování (únor 2018)
Poskytnutí dotace JPV	15.08.17	2 000 000	Zvýšení úhmu A a P	podleha vyúčtování (duben 2018)
Poskytnuta dotace v rámci projektu Smart akcelerátor v Jižním kraji projektu JPV	02.10.17	2 800 000	Zvýšení úhmu A a P	předpoklad čerpání 2017-2018

4.2. Zvláštní transakce provedené mezi účetní jednotkou a členy správních, dozorčích a řídicích orgánů

Jméno člena orgánu	Popis transakce	Finanční ohodnocení
		0
		0
	Celkem	0

4.3. Celkové náklady na odměny statutárním auditorovi v tis. Kč

Výše odměny na :	Běžné účetní období	Minulé účetní období
povinný audit účetní závěrky	37	37
jiné ověřovací služby	6	18
daňové poradenství	38	18
jiné neauditorské služby	0	0
Celková výše nákladů	81	73

4.4. Členění tržeb z prodeje zboží, služeb a výrobků v členění podle druhů činnosti

Druh činnosti	Běžné účetní období			Minulé účetní období		
	zboží	služby	výrobky	zboží	služby	výrobky
Tržby z prodeje služeb	0	3 565	0	0	3 393	0
Celkem	0	0	0	0	0	0

Pozn. Ostatní výnosy plynou z předpisu provozních dotací a finančních operací

Sestaveno dne:	23.2.2018	Sestavil:	Mgr. František Mlčák
----------------	-----------	-----------	----------------------

3 ZPRÁVA O VZTAZÍCH



ZPRÁVA O VZTAZÍCH

společnosti Jihočeský vědeckotechnický park, a.s. mezi ovládající a ovládanou osobou
za rok 2017

Ovládající osoba: Jihočeský kraj
U Zimního stadionu 1952/2
370 76 České Budějovice
IČ: 70890650

Ovládaná osoba: Jihočeský vědeckotechnický park, a.s.
U Zimního stadionu 1952/2
370 76 České Budějovice
IČ: 28080581

V roce 2017 došlo mezi ovládající a ovládanou osobou k následujícím transakcím:

Společnost Jihočeský vědeckotechnický park, a.s. byla dne 6.6.2016 ze strany Jihočeského kraje pověřena výkonem služby obecného hospodářského zájmu a to na dobu 3 let (č. SON/OREG/070/16). Na základě tohoto pověření byly podepsány následující smlouvy:

- **Smlouva o poskytnutí dotace (SDO/OREG/656/17)**

Účelem dotace je poskytnutí finančních prostředků na úhradu ztráty z činnosti obecného hospodářského zájmu v takové výši, která je nutná k pokrytí veškerých nákladů vynaložených při plnění úkolu veřejné služby související se zajištěním provozu Jihočeského vědeckotechnického parku, resp. přesně specifikovaných služeb uvedených v této smlouvě.

Celková výše poskytnuté dotace činila 4 250 000 Kč. Po vyúčtování v únoru 2018 bude vráceno do rozpočtu kraje 759 725,08 Kč.

- **Smlouva o poskytnutí dotace (SDO/OREG/657/17)**

Účelem dotace je poskytnutí finančních prostředků na úhradu ztráty z činnosti obecného hospodářského zájmu v takové výši, která je nutná k pokrytí veškerých nákladů vynaložených při plnění úkolu veřejné služby, tj. kompletní zajištění programu Jihočeských podnikatelských voucherů. Na administraci projektu bylo vyčleněno 100 000 Kč, dotace malým a středním podnikům 1 900 000 Kč. Vyúčtování proběhne v dubnu 2018.




- **Smlouva o centralizovaném zadávání** – centralizovaný nákup energií na burze. Smlouva ze dne 7.10.2014 je uzavřena na dobu neurčitou.
- Přistoupení JVTP, a.s. k rámcové smlouvě mezi smluvními stranami Jihočeský kraj a spol. O2 Czech Republic a.s. na základě Dodatku č. 14 k Rámcové smlouvě číslo VS/064.
- Jihočeský vědeckotechnický park, a.s. se stal Partnerem Jihočeského kraje v projektu Smart akcelérátor v Jihočeském kraji, kde Jihočeský kraj je Příjemcem dotace. V rámci tohoto projektu byla dne 23.2.2016 uzavřena mezi výše uvedenými subjekty Smlouva o partnerství s finančním příspěvkem. Projekt je realizován ve vazbě na Krajskou přílohu k národní RIS3 Jihočeského kraje a financován z Operačního programu Výzkum, vývoj a vzdělávání (OP VVV) max. do výše 85 % z celkových způsobilých výdajů. Zbylou výši 15% způsobilých výdajů bude financovat příjemce. Dne 24.3.2017 byl podepsán Dodatek č.1 ke Smlouvě o partnerství s finančním příspěvkem, ve kterém byl vyčíslen finanční podíl partnera 14 025 138,- Kč v přímých nákladech a 2 524 524,84 Kč v nepřímých nákladech související s dobou trvání projektu tj. od 1.3.2016 do 31.8.2019.

Úloha ovládané osoby – Jihočeský vědeckotechnický park je akciová společnost, jejímž jediným akcionářem je Jihočeský kraj.

Z výše uvedených vztahů nevzniká ovládané osobě žádná újma a neplynou z nich žádná rizika.


.....
Ing. František Štangel
předseda představenstva


.....
Ing. Jaromír Slíva, MBA
místopředseda představenstva

4 INFORMACE O DALŠÍM VÝVOJI

V roce 2018 budou pokračovat aktivity Jihočeského vědeckotechnického parku související se správou infrastruktury. Ke konci roku 2017 činila obsazenost objektu JVTP 100%.

Kromě správy a pronájmu prostor se v roce 2017 JVTP, a.s. soustředí na poskytování služeb podporujících inovační procesy v regionu, realizaci a naplňování cílů projektů uvedených v části 1.9 této Výroční zprávy.

V rámci projektů, které jsou realizovány opakovaně, tzn. především Jihočeské podnikatelské vouchery a soutěž Jihoczech, úspěšně dokončit průběžné výzvy, analyzovat jejich průběh, výsledky, případně provést vhodné úpravy konceptů a následně vyhlásit další kolo výzev.

Pokračovat ve spolupráci se všemi stakeholdery inovačního prostředí v Jihočeském kraji, vysokými školami, V a V institucemi a dalšími partnery na národní a mezinárodní úrovni. Významné partnerství, které JVTP, a.s. zahájilo v roce 2017 je partnerství s Asociací malých a středních podniků a živnostníků ČR, kde se JVTP a.s. stal podporovatelem projektu Rok rodinného podnikání 2018.



V rámci zařazení do sítě DIH budou realizovány např. tyto aktivity

1. průmyslu a řešení socio-ekonomických důsledků Průmyslu 4.0 v českém prostředí (druhá série akcí z projektu Kybernetická revoluce CZ, termíny i lokace celkem 9 regionálních akcí již naplánovány, dtto pak i Smart Business Festival 2018).
2. Plán na šíření a další rozvoj a šíření Evaluačního modelu pro hodnocení digitální zralosti. Jde o ojedinělý model vyvinutý ve spolupráci odborníků z Elektrotechnické asociace ČR (ELA) a konzultantů z EY Česká republika.
3. Plán na propojení sítě DIH se společným informačním systémem (B2B sociální síť DigInno Net), který bude sloužit pro komunikaci, sdílení nabídek spolupráce apod. a bude jakousi „B2B sociální sítí“ pro digitální inovace v ČR.

5 ZÁVĚR

Veškeré dokumenty a materiály související s výroční zprávou jsou k nahlédnutí v kanceláři společnosti v Českých Budějovicích, Lipová 1789/9.

V Českých Budějovicích dne 28.2.2017

.....
Ing. František Štangel
předseda představenstva

.....
Václav Kučera
člen představenstva