



Jihočeský vědeckotechnický park

**Výroční zpráva JVTP, a.s.
za rok 2019**

České Budějovice

VÝROČNÍ ZPRÁVA 2019



Výroční zpráva Jihočeského vědeckotechnického parku je zpracována v souladu s ust. § 21 zákona č.563/1991Sb, o účetnictví, ve znění pozdějších předpisů.

OBSAH

1	Informační část.....	5
1.1	Základní informace o společnosti	5
1.2	Předmět podnikání.....	6
1.3	Poslání.....	6
1.4	Vize.....	7
2	Programy JVTP, a.s. realizované na základě pověření Jihočeského kraje v oblasti aktivit obecného hospodářského zájmu.....	8
2.1	Pronájem infrastruktury	8
2.2	Podpora začínajících podnikatelů.....	9
2.3	Podpora inovací a transferu technologií v MSP	10
2.4	Podpora digitální transformace.....	12
3	Projekty v realizaci	14
3.1	Smart akcelerátor v Jihočeském kraji.....	14
3.2	Smart akcelerátor 2 v Jihočeském kraji	14
3.3	Projekt SIP SME	15
3.4	Projekt ENTER-transfer.....	16
4	JVTP a životní prostředí	17
5	Finanční část.....	18
5.1	Rozvaha k 31.12.2019	18

5.2	Výkaz zisku a ztráty k 31.12.2019	22
5.3	Příloha k účetní závěrce 2019	24
6	Zpráva o vztazích	30
7	Informace o dalším vývoji	32
8	Závěr	32

1 INFORMAČNÍ ČÁST

1.1 Základní informace o společnosti

Akciová společnost Jihočeský vědeckotechnický park, a.s. byla založena podle zakladatelské listiny dne 7. 3. 2008. Jediným zakladatelem je Jihočeský kraj.

Provozovna společnosti – v nově vybudované budově Jihočeského vědeckotechnického parku v ulici Lipová č. p. 1789/9 v Českých Budějovicích

Základní kapitál činil ke dni založení společnosti 3,5 mil. Kč. Ke dni 17. 9. 2008 byl základní kapitál navýšen a jeho výše činila k 31. 12. 2009 15 mil. Kč. Dne 4. 12. 2015 byl po skončení projektu Rozvoj JVTP Etapa IIA základní kapitál navýšen upsáním akcií Jihočeským krajem ve výši 32 700 000 Kč. K tomuto dni činí celková výše základního kapitálu 47 700 000 Kč.

Statutárním orgánem společnosti je představenstvo. Předsedou představenstva je Ing. František Štangl, místopředsedou představenstva je Ing. Jaromír Slíva, MBA a třetím členem představenstva je Václav Kučera. Společnost má na základě Usnesení Rady Jihočeského kraje ze dne 20. 9. 2018 sedmičlennou dozorčí radu.

Jméno a příjmení	Funkce
Ing. František Štangl	předseda představenstva
Ing. Jaromír Slíva, MBA	místopředseda představenstva
Václav Kučera	člen představenstva
Mgr. Vlasta Bohdalová	předsedkyně DR
Ing. Jan Nouza	místopředseda DR
Ing. Jiří Borovka, Ph.D., MBA	člen DR
Ing. Bc. Lukáš Franta, Ph.D.	člen DR
RNDr. Jan Zahradník	člen DR
prof. RNDr. Tomáš Polívka, Ph.D	člen DR
Ing. Vojtěch Stehel	člen DR

Účelem zřízení společnosti byla podpora intenzity, kvality a rychlosti šíření inovací a transferu technologií do hospodářské praxe jihočeského regionu s důrazem na progresivní technologie.

Přepočtený počet zaměstnanců za rok 2019 činil 9,8.

1.2 Předmět podnikání

1. Pronájem nemovitostí, bytů a nebytových prostor
2. Výroba, obchod a služby neuvedené v přílohách 1 a 3 živnostenského zákona
3. Obory činnosti:
 - Zprostředkování obchodu a služeb
 - Realitní činnost, správa a údržba nemovitostí
 - Poradenská a konzultační činnost, zpracování odborných studií a posudků
 - Reklamní činnost, marketing, mediální zastoupení
4. Služby v oblasti administrativní správy a služby organizačně hospodářské povahy
5. Poskytování technických služeb

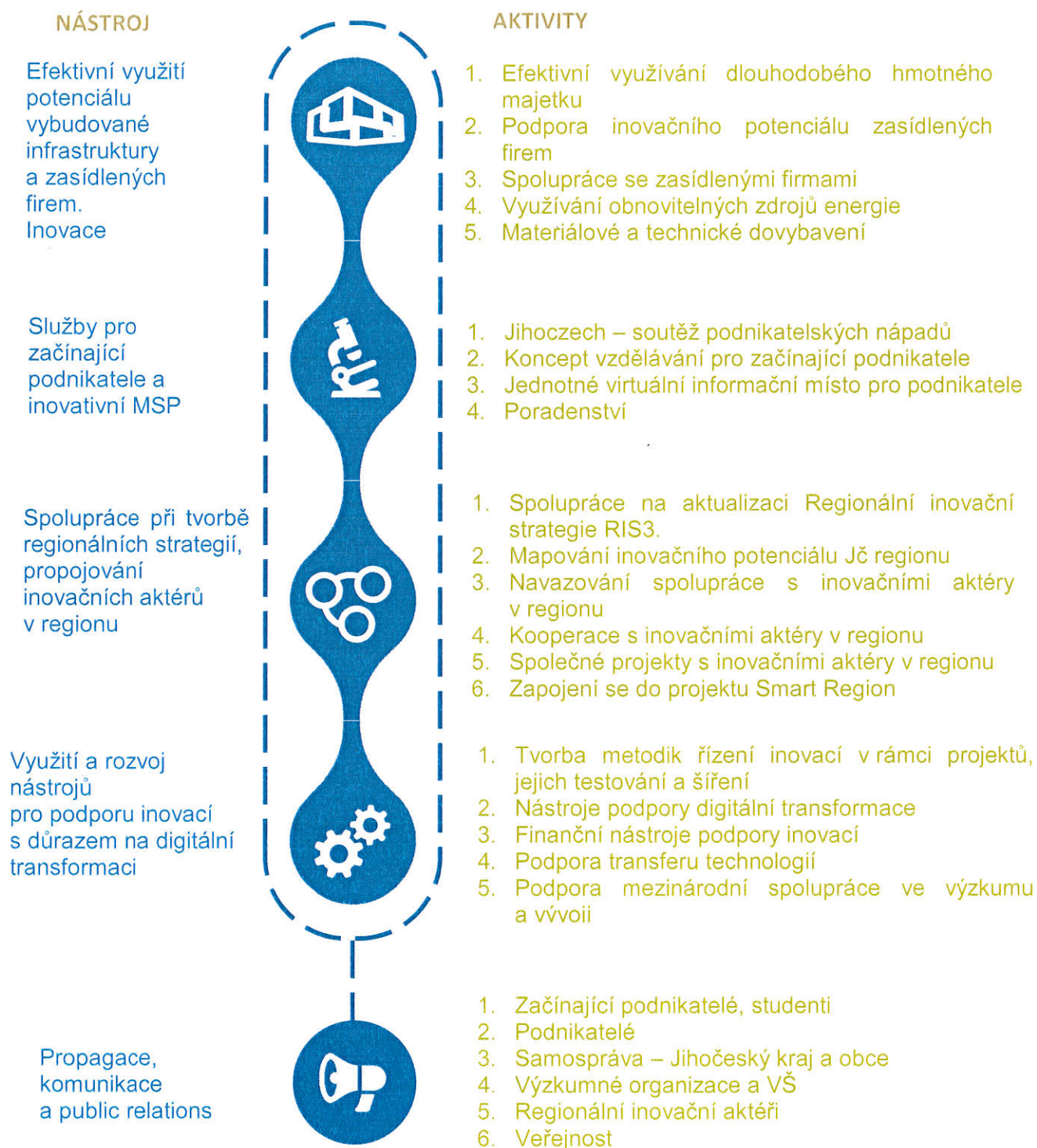
V roce 2015 v souvislosti s umístěním fotovoltaických panelů na střechu budovy JVTP IIA byla společnosti JVTP, a.s. udělena Licence na výrobu elektřiny.

1.3 Poslání

Posláním společnosti je zajistit a provozovat infrastrukturu a vybavení vědeckotechnického parku v Českých Budějovicích jako organizačního uspořádání orientovaného do oblasti vědy, technologie, inovačního podnikání a odborného vzdělávání, které funguje v úzké spolupráci s vysokými školami, vědeckými pracovišti a výzkumnými ústavami jako střešní struktura. Podstatou JVTP, a.s. je podporovat spolupráci veřejných výzkumných a vývojových kapacit a komerčních subjektů na dílčích podnikatelských technologicky orientovaných projektech a záměrech, jejichž základním cílem je transfer technologií a dosažení zisku.

1.4 Vize

Naší vizí je poskytovat ideální zázemí pro technologicky orientované MSP s inovačním potenciálem včetně začínajících podnikatelů, podporovat kvalitu i rychlost šíření inovací a propojovat vědecko-výzkumnou sféru se sférou komerční.



2 PROGRAMY JVTP, A.S. REALIZOVANÉ NA ZÁKLADĚ POVĚŘENÍ JIHOČESKÉHO KRAJE V OBLASTI AKTIVIT OBECNÉHO HOSPODÁŘSKÉHO ZÁJMU

2.1 Pronájem infrastruktury

Veškeré prostory v objektu JVTP jsou obsazené.

Struktura firem v JVTP				
Firma	m ²	obor	procentické vyjádření	
I2L RESEARCH LTD, organizační složka	207,11	Biotechnologie	0,11982	61,24%
Retorta s.r.o.	102,68		0,059404	
UVGZ	159,05		0,092016	
Regionální potravinářský klastr - Chutná hezky.	13,73		0,007943	
Dilen s.r.o.	20,71		0,011981	
Gemini PharmChem České Budějovice a.s.	440,6		0,254902	
HealthInspect s.r.o.	20,71		0,011981	
GENLABS s.r.o.	20,71		0,011981	
Natura Immuneco, s.r.o.	73,18		0,042337	
CZ.NIC, z.s.p.o.	51,22		IT	
KAKTUS Software, spol. s r.o.	20,61	0,011924		
Virtual Lab, s.r.o.	23,29	0,013474		
bluematic a.s.	23,36	0,013515		
GUIDE GROUP s.r.o.	17,86	0,010333		
Winsite, a.s.	20,61	0,011924		
Holistic management, s.r.o.	48,3	Management		0,027943
Fiedler AMS s.r.o.	397,56	Mechatronika	0,230002	23,00%
Larx s.r.o.	46,55	Úspory energie	0,026931	3,89%
Flow Battery s.r.o.	20,67		0,011958	

Z důvodu plné obsazenosti JVTP bylo Jihočeským krajem vypsáno výběrové řízení na zpracovatele **Studie rozvoje Jihočeského vědeckotechnického parku**. V současné době probíhá její hodnocení.

Požadovaná struktura a obsah studie:

- 1) Úvod studie, ve kterém bude uveden důvod realizace studie a její oprávněnost. Součástí by měla být také analýza stávajícího stavu v rámci Jihočeského kraje
- 2) Analýza dostupnosti stávajících prostor na trhu se zaměřením na výši nájmu v daných prostorech, vhodnosti prostor pro účely této studie či samotná vhodnost prostor.
- 3) Analýza/ průzkum u firem zasídlených v rámci JVTP, JAIP, TC Písek (+ všechny ostatní relevantní firmy) s ohledem na jejich prostorové požadavky (včetně rozsahu (počet m²) a členění – tj. sklady, zasedací místnosti, kanceláře, apod.). Východiskem této analýzy bude určení vhodné velikosti rozvojové etapy.

- 4) Porovnání situace v krajích – porovnání všech krajů, avšak s primárním zaměřením na Plzeňský a Moravskoslezský kraj. Kraje budou srovnány z pohledu rozvoje Vědeckotechnických parků s ohledem například na poslední rozvojové etapy, velikost a využití prostor
- 5) Vhodné lokality pro rozšíření - analýza dostupnosti a vhodnosti pozemků
- 6) Možnosti pro zajištění samostatného prostoru pro Jihočeský Digi Hub
- 7) Možnosti financování záměru s variantním porovnáním jednotlivých možností – dotace, vlastní (krajské) zdroje, bankovní úvěr, včetně určení nejvýhodnější varianty.
- 8) Ekonomický model
- 9) Shrnutí výsledků a doporučení nejvýhodnější varianty dle posouzených kritérií a provedené finanční analýzy

2.2 Podpora začínajících podnikatelů



V rámci podpory začínajících podnikatelů připravil tým JVTP, a.s. ve spolupráci s dalšími regionálními partnery program Jihoczech – soutěž podnikatelských nápadů. V současné době je realizován již 3. ročník

Cílem programu je vyhledání dobrých nápadů s vysokým potenciálem pro vznik úspěšné firmy a jejich následná podpora.

Přehled o počtech zaslanych nápadů v prvních dvou ročnících.

Ročník	Přihlášených nápadů	Počet podnikatelských nápadů
2017-2018	38	18
2018-2019	21	11
2019-2020	16	

Příprava konceptu a organizace všech ročníků soutěže byla financovaná ze strany Jihočeského kraje prostřednictvím JVTP, a.s., a celková částka poskytnutá na tuto aktivitu za období 2017- srpen 2019 činila 485 tis. Kč. Podpora formou odborných seminářů v průběhu soutěže je nabídnuta bez rozdílu všem přihlášeným do soutěže. V každém ročníku je ve spolupráci s partnery projektu připraveno cca 10 odpoledních workshopů týkajících se problematiky související se zahájením podnikání a bezplatné konzultace dle konkrétních požadavků soutěžících. Pro první tři vítězné nositele podnikatelských

nápadů byly připraveny ceny formou peněžního ocenění, bezplatného poskytnutí prostor v JVTP na určité období, expertního poradenství a rádiové kampaně v souhrnné hodnotě 350 000 Kč za oba ročníky. Kromě oficiálních cen v soutěži jsou do finálového klání zváni také investoři, kteří mají možnost navázat spolupráci s nositeli podnikatelských záměrů. Benefitem pro všechny soutěžící bylo vzájemné propojování již v průběhu soutěže, ze kterého vznikaly konkrétní spolupráce. Po skončení soutěže pokračuje spolupráce a podpora vzniklých firem.

Konkrétní úspěchy účastníků soutěže:

- vítěz 1. ročníku firma Virtual Lab, s.r.o.:

- vítězství v soutěži start-upů na Pasovské univerzitě,
- 3. místo v národním kole mezinárodní soutěže Creative Business Cup,
- účast v celostátní soutěži Podnikatel roku 2018.
- nominace do Soutěže Digitální Firma Roku 2019 v kategorii SLUŽBY

Po skončení soutěže se propojila společnost Virtual Lab, s.r.o. s dalším soutěžícím společností Sever Game Studio s.r.o a společně založily novou společnost Virtual Lab Development, s.r.o.

- vítěz 2. ročníku HYDROSERVIS-UNION a.s.

- podání dvou patentových přihlášek
- vítězství v regionálním kole soutěže Vodafone Firma roku 2019.

Z uplynulých dvou ročníků soutěže je v podnikatelské rovině realizováno minimálně 6 podnikatelských záměrů a dva záměry jsou v přípravě.

2.3 Podpora inovací a transferu technologií v MSP

**JIHOČESKÉ
PODNIKATELSKÉ
VOUCHERY**

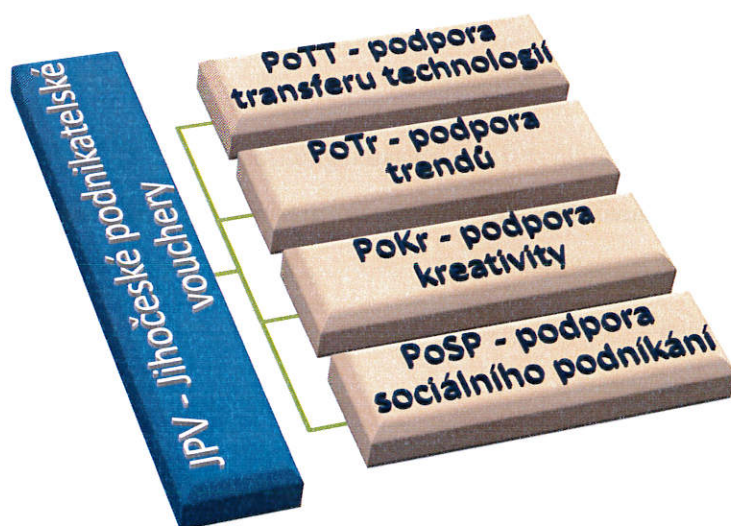
*Na podporu spolupráce mezi MSP z regionu a vědecko-výzkumnými organizacemi realizuje JVTP, a.s. s finanční garancí Jihočeského kraje program **Jihočeské podnikatelské vouchery**. V současné době probíhá 6. ročník projektu. Alokace v tomto ročníku činí 1 mil Kč.*

Přehled poskytnutých dotací malým a středním podnikům prostřednictvím programu Jihočeské podnikatelské vouchery.

Ročník	Počet podaných žádostí	Počet podpořených žádostí	Celková podpora
2014/2015	28	15	1 719 030 Kč
2015/2016	36	16	1 772 222 Kč
2016/2017	41	16	1 900 000 Kč
2017/2018	18	10	1 177 844 Kč
2018/2019	14	12	1 475 118 Kč
2019/2020	9	9 v realizaci	cca 930 000 Kč
celkem			8 974 214 Kč

Za dobu realizace tohoto programu bylo podpořeno celkem 69 + 9 v realizaci projektů.

Pro následující roky budeme usilovat o rozšíření portfolia expertních služeb pod názvem **Jihočeské podnikatelské vouchery**



Zároveň budeme sledovat aktuální výzvy v programech OPPIK, The Country for The Future, abychom získali podporu pro tyto expertní služby pro MSP nejen z regionu, ale také z národních zdrojů nebo zdrojů EU.

2.4 Podpora digitální transformace

Jihočeský Digi Hub

v roce 2018 Jihočeský vědeckotechnický park, a.s. (JVTP, a.s.) spolu s Technologickým centrem Písek s.r.o. (TCP s.r.o.) uspěl v iniciativě Evropské Komise “Smart Factories in new EU Member States” mezi ostatními žádostmi z nových členských států EU a získal možnost účastnit se téměř ročního vzdělávacího kurzu. Iniciativa Smart Factories cílí na organizace, které by byly schopné rozvinout tzv. digitální inovační huby v nových členských státech EU a které byly identifikovány jako dobrá praxe Evropské Komise pro digitalizaci evropského průmyslu. Jedná se o kolaborativní uskupení různých subjektů, schopné poskytovat služby v oblasti digitální transformace procesů, produktů a služeb.

Na jaře roku 2019 se stal Jihočeský Digi Hub členem sítě evropských digitálních inovačních hubů schválených Evropskou komisí a na základě toho je uveden Evropském katalogu digitálních inovačních hubů [Digital Innovation Hubs catalogue is online.](#)

Zaměření Jihočeského Digi Hubu se bude orientovat na požadavky jihočeských firem, veřejné správy, vzdělávacích institucí poptávajících různá řešení související s jejich digitální transformací.

Specifické aktivity:

- Vytváření sítě poskytovatelů služeb v oblasti digitalizace
- Poradenské služby související s digitální transformací včetně vyhledávání možností financování
- Vzdělávání v oblasti digitalizace
- Osvěta a marketing

Projekt - Kompetence pro digitalizaci

V roce 2019 byl realizován přeshraniční projekt s názvem Kompetence pro digitalizaci (KODI) financovaný z Fondu malých projektů Rakousko – Česká republika (v rámci Programu INTERREG V-A Rakousko – Česká republika). Cílem tohoto projektu byla výměna zkušeností mezi týmy JVTP a Business Upper Austria – OÖ Wirtschaftsagentur v oblasti digitální transformace.

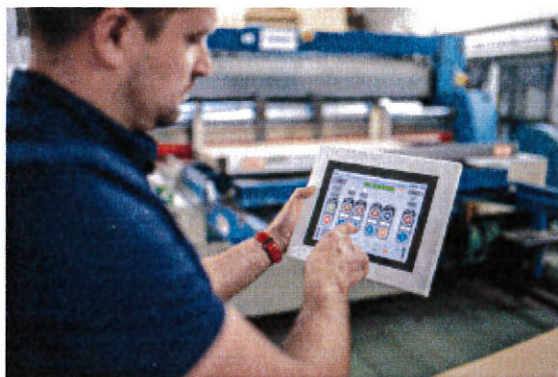
Mezi výstupy projektu byla také marketingová kampaň zahrnující video, brožuru, letáky a on-line kampaň.

Jihočeský Digi Hub

- Vytváří síť regionálních subjektů, které poskytují komplexní služby v oblasti digitální transformace procesů, produktů a služeb.
- Poskytuje **poradenské služby** v oblasti digitalizace včetně možnosti financování.
- Organizuje **vzdělávací akce** a další události v oblasti digitalizace.



Digitalizace. I tady. I u vás.
S čím vám pomůžeme?



- KOMPLEXNÍ ANALÝZA STAVU DIGITALIZACE
- NÁVRH NA ŘEŠENÍ PROCESU DIGITALIZACE
- NABÍDKA KONKRÉTNÍCH TECH ŘEŠENÍ
- VZDĚLÁVACÍ AKTIVITY PRO ZAMĚSTNANCE
- VYHODNOCENÍ IMPLEMENTOVANÝCH ŘEŠENÍ
- MOŽNOSTI FINANCOVÁNÍ
- NETWORKING

Pilotní projekt na podporu digitalizace v MSP – podpora formou poskytnutí zvýhodněné poradenské služby ve dvou MSP (dotace 2x 150 000 Kč)

Poradenské služby pro řízení procesů ve firmě s návazností na možnosti digitalizace.

Výstupy poskytnuté služby

- Identifikace potenciálů ve výrobním procesu pro jeho zlepšení včetně určení priorit – potenciály budou vyhodnocovány dle současné digitální úrovně Průmyslu 4.0
- Procesní mapy současných klíčových procesů
- Definice vhodné automatizace ve výrobním procesu
- Plán digitální transformace (hodnocení digitální zralosti společnosti)
- Akční plány změn

3 PROJEKTY V REALIZACI

3.1 Smart akcelerátor v Jihočeském kraji

podpořený z OP VVV. Žadatelem v tomto projektu byl Jihočeský kraj a JVTP, a.s. partner (výkonná jednotka). Hlavním cílem projektu bylo vytvořit efektivní regionální inovační systém, který bude poskytovat komplexní řešení podpory inovačního prostředí v Jč kraji a tím bude zajišťovat implementaci krajské RIS3. Projekt byl ukončen v srpnu 2019 a v rámci něj byla v roce 2018 aktualizována krajská příloha RIS3, průběžně byly monitorovány strategické projekty v regionu a po jejich schválení Komisí pro inovace jmenovanou Radou Jihočeského kraje jsou zařazeny do Akčního plánu RIS3. Členové týmu projektu propojovali nositele projektů, jejich aktivity a výstupy tak, aby přispívaly k rozvoji regionu a posílení jeho konkurenceschopnosti.

3.2 Smart akcelerátor 2 v Jihočeském kraji

projekt navazuje na realizovaný projekt Smart akcelerátor v Jihočeském kraji, v rámci něhož byl v regionu ukotven základní inovační ekosystém propojující klíčové regionální aktéry jejich zapojením do Komise pro inovace v JČK a Krajských inovačních platforem dle klíčových opatření. Cílem pokračujícího projektu je posilování stávajících vazeb a využití výstupů v jednotlivých projektech k dalšímu rozvoji regionu v identifikovaných strategických intervencích a to: Digitální region, Chytrá řešení pro region a Podpora vyšší inovační výkonnosti regionu. Klíčové oblasti definované v Krajské RIS3 (Kvalitní lidské zdroje, Spolupráce a TT a Rozvoj podnikání) se prolínají do všech výše uvedených intervencí.

V Jihočeském kraji je zapotřebí reagovat na aktuální evropské a celorepublikové trendy v návaznosti na klíčové oblasti změn definované v Krajské příloze k národní RIS3 Jihočeského kraje. Současně je zapotřebí vycházet z již realizovaných aktivit a jejich výstupů v předchozím projektu v rámci nastaveného inovačního ekosystému regionu. V předchozím projektu bylo identifikováno celkem 18 strategických intervencí a k nim připraveno, za intenzivní spolupráce expertního týmu, 96 strategických projektů zanesených do Akčního plánu RIS3. Výstupy těchto projektů pomohly k identifikaci strategických intervencí pro rozvoj v rámci projektu navazujícího projektu. Veškeré projekty v Akčním plánu budou nadále monitorovány, jejich výstupy propojovány s navazujícími aktivitami a nové strategické projekty budou do Akčního plánu dle zavedených pravidel dále zařazovány.

Nové strategické intervence reflektují tyto oblasti problémů:

- Digitalizace v oblastech spadajících do působnosti RIS strategie (Inovace, výzkum a vývoj, Průmysl 4.0. a Digitalizace ve vzdělávání). Je nutné region připravit na postupnou změnu spojenou s využitím digitalizace a internetu, s internetem věcí, s rozvojem robotizace a umělé inteligence a s obrovským množstvím generovaných a zpracovávaných dat vznikajících díky internetu věcí, služeb a lidí.
- Chytrá řešení pro region – tato oblast na předchozí evolučně navazuje, neboť fungující digitalizace a platformy zpracovávající datové zdroje města a kraje jsou de-facto infrastrukturní předpoklad pro další řešení v této části. S tím souvisí také aktivity směřující k ustanovení datové dominance regionu nad daty regionálních institucí. JČK se tedy v návaznosti na předchozí bod zaměří v této oblasti na budování předpokladů k rozvoji dopravních systémů, tvorbu předpokladů pro rozvoj technologií umožňující nové obchodní modely v energetice a principy cirkulární ekonomiky pro hospodaření s lokálními zdroji.
- Podpora vyšší inovační výkonnosti regionu – při realizaci projektu Smart akcelerator v Jihočeském kraji vyplynula z aktivity mapování, ze zkušeností expertního týmu a dalších stakeholderů inovačního ekosystému, potřeba nalezení možností k rozšíření stávající inovační infrastruktury a dalších služeb pro start-upy a inovativní MSP i velké firmy v regionu tak, aby se zvýšila jejich konkurenceschopnost a mezinárodní spolupráce. Do této oblasti je zahrnuta i oblast spolupráce VŠ a VO se soukromým sektorem.

3.3 Projekt SIP SME



Podpořený z programu Interreg Rakousko- Česká republika.

Cílem je vývoj on line nástroje podpory inovačního procesu pro malé a střední podniky.

Doba trvání projektu: 1/2017 – 12/2019

Partneři projektu:

- Fachhochschule Oberösterreich Forschungs & Entwicklungs GmbH
- Jihočeská univerzita v Českých Budějovicích, Ekonomická fakulta
- Jihočeský vědeckotechnický park, a.s.
- Business Upper Austria - OÖ Wirtschaftsagentur GmbH

Navržený a ověřený nástroj SIP je využitelný jako metodická podpora k průběžnému řízení inovačních procesů v malých a středních podnicích. Vyvíjený nástroj SIP podporuje regionální a meziregionální propojení malých a středních podniků a výzkumných organizací tak, aby byly využívány inovační impulzy. Do projektu jsou zapojeny malé a střední podniky z obou regionů za účelem pilotního ověření nástroje SIP a jeho případné modifikace. Vyvinutý nástroj pro testování připravenosti Vaší firmy pro inovace je veřejně přístupný viz <http://sipkm.ef.jcu.cz/analyza>

3.4 Projekt ENTER-transfer



Podpořený z mezinárodního Programu Interreg Střední Evropa (CENTRAL EUROPE). Konsorcium projektu tvoří 8 institucí z 5 zemí střední Evropy a vedoucím partnerem je Ekonomická univerzita v Bratislavě, Fakulta podnikového managementu.

Doba trvání projektu: 6/2017 – 05/2020

V rámci projektu vzniká Model firemního nástupnictví. Ve spolupráci s Jihočeským vědeckotechnickým parkem a dalšími partnery projektu vyvíjí Fakulta managementu Vysoké školy ekonomické v Praze (pobočky v Jindřichově Hradci) online nástroj pro předání podniku a zlepšení kapacit veřejného a soukromého sektoru. Nástroj bude provázet zakladatele firem a další účastníky procesu předávání důležitými otázkami spojenými s předáváním firmy. Maximální úsilí bude věnováno předání firmy v rámci rodiny, neboť rodinné firmy jsou stabilizačním prvkem české i světové ekonomiky. Pokud tento způsob nebude možný, navede nástroj zakladatele firmy na další možné cesty předání, ať už v rámci managementu firmy nebo prodejem firmy investorovi. Posledním, nejméně vítaným řešením odchodu zakladatele, je likvidace firmy. Důležitost tématu podnikového nástupnictví je dána skutečností, že se první generace zakladatelů firem po roce 1989 z byznysu pomalu stahuje a odchází do důchodu. Více informací na www.interreg-central.eu/enter-transfer.

4 JVTP A ŽIVOTNÍ PROSTŘEDÍ

V rámci vnitropodnikových směrnic má JVTP, a.s. vypracovanou směrnici pro ukládání a likvidaci odpadů v souladu s platnými legislativními předpisy.

5 FINANČNÍ ČÁST

5.1 Rozvaha k 31.12.2019

Položka		AKTIVA	Řádek	Běžné účetní období			Minulé období
				Brutto	Korekce	Netto	Netto
AKTIVA CELKEM			001	54 853	-7 853	47 000	47 008
A.	Pohledávky za upsaný základní kapitál		002				
B.	Stálá aktiva		003	38 137	-7 853	30 284	31 916
B. I.	Dlouhodobý nehmotný majetek		004	131	-131		20
B. I. 1.	Nehmotné výsledky výzkumu a vývoje		005				
B. I. 2.	Ocenitelná práva		006	131	-131		20
B. I. 2. 1. 1.	Software		007	131	-131		20
B. I. 2. 2. 2.	Ostatní ocenitelná práva		008				
B. I. 3.	Goodwill (+/-)		009				
B. I. 4.	Ostatní dlouhodobý nehmotný majetek		010				
B. I. 5.	Poskytnuté zálohy na dlouhodobý nehmotný majetek a nedokončený dlouhodobý nehmotný majetek		011				
B. I. 5. 1. 1.	Poskytnuté zálohy na dlouhodobý nehmotný majetek		012				
B. I. 5. 2. 2.	Nedokončený dlouhodobý nehmotný majetek		013				
B. II.	Dlouhodobý hmotný majetek		014	38 006	-7 722	30 284	31 896
B. II. 1.	Pozemky a stavby		015	25 639	-1 008	24 631	24 827
B. II. 1. 1. 1.	Pozemky		016	1 518		1 518	1 518
B. II. 1. 2. 2.	Stavby		017	24 121	-1 008	23 113	23 309
B. II. 2.	Hmotné movité věci a jejich soubory		018	12 367	-6 714	5 653	7 069
B. II. 3.	Oceňovací rozdíl k nabytému majetku		019				
B. II. 4.	Ostatní dlouhodobý hmotný majetek		020				
B. II. 4. 1. 1.	Pěstitelské celky trvalých porostů		021				
B. II. 4. 2. 2.	Dospělá zvířata a jejich skupiny		022				
B. II. 4. 3. 3.	Jiný dlouhodobý hmotný majetek		023				
B. II. 5.	Poskytnuté zálohy na dlouhodobý hmotný majetek a nedokončený dlouhodobý hmotný majetek		024				
B. II. 5. 1. 1.	Poskytnuté zálohy na dlouhodobý hmotný majetek		025				
B. II. 5. 2. 2.	Nedokončený dlouhodobý hmotný majetek		026				
B. III.	Dlouhodobý finanční majetek		027				
B. III. 1.	Podíly - ovládaná nebo ovládající osoba		028				
B. III. 2.	Zápůjčky a úvěry - ovládaná nebo ovládající osoba		029				
B. III. 3.	Podíly - podstatný vliv		030				
B. III. 4.	Zápůjčky a úvěry - podstatný vliv		031				
B. III. 5.	Ostatní dlouhodobé cenné papíry a podíly		032				
B. III. 6.	Zápůjčky a úvěry - ostatní		033				
B. III. 7.	Ostatní dlouhodobý finanční majetek		034				
B. III. 7. 1. 1.	Jiný dlouhodobý finanční majetek		035				
B. III. 7. 2. 2.	Poskytnuté zálohy na dlouhodobý finanční majetek		036				

Položka	AKTIVA	Řádek	Běžné účetní období			Minulé období
			Brutto	Korekce	Netto	Netto
C.	Oběžná aktiva	037	16 716		16 716	15 092
C. I.	Zásoby	038	2		2	1
C. I. 1.	Materiál	039	2		2	1
C. I. 2.	Nedokončená výroba a polotovary	040				
C. I. 3.	Výrobky a zboží	041				
C. I. 3. 1. 1.	Výrobky	042				
C. I. 3. 2. 2.	Zboží	043				
C. I. 4.	Mladá a ostatní zvířata a jejich skupiny	044				
C. I. 5.	Poskytnuté zálohy na zásoby	045				
C. II.	Pohledávky	046	2 618		2 618	2 321
C. II. 1.	Dlouhodobé pohledávky	047				
C. II. 1. 1. 1.	Pohledávky z obchodních vztahů	048				
C. II. 1. 2. 2.	Pohledávky - ovládaná nebo ovládající osoba	049				
C. II. 1. 3. 3.	Pohledávky - podstatný vliv	050				
C. II. 1. 4. 4.	Odložená daňová pohledávka	051				
C. II. 1. 5. 5.	Ostatní pohledávky	052				
C. II. 1. 5. 5. 1.	Pohledávky za společníky	053				
C. II. 1. 5. 5. 2.	Dlouhodobé poskytnuté zálohy	054				
C. II. 1. 5. 5. 3.	Dohadné účty aktivní	055				
C. II. 1. 5. 5. 4.	Jiné pohledávky	056				
C. II. 2.	Krátkodobé pohledávky	057	2 500		2 500	2 216
C. II. 2. 1. 1.	Pohledávky z obchodních vztahů	058	455		455	394
C. II. 2. 2. 2.	Pohledávky - ovládaná nebo ovládající osoba	059				
C. II. 2. 3. 3.	Pohledávky - podstatný vliv	060				
C. II. 2. 4. 4.	Ostatní pohledávky	061	2 045		2 045	1 822
C. II. 2. 4. 4. 1.	Pohledávky za společníky	062				
C. II. 2. 4. 4. 2.	Sociální zabezpečení a zdravotní pojištění	063				
C. II. 2. 4. 4. 3.	Stát - daňové pohledávky	064				
C. II. 2. 4. 4. 4.	Krátkodobé poskytnuté zálohy	065				
C. II. 2. 4. 4. 5.	Dohadné účty aktivní	066	2 045		2 045	1 822
C. II. 2. 4. 4. 6.	Jiné pohledávky	067				
C. II. 3.	Časové rozlišení aktiv	068	118		118	105
C. II. 3. 1. 1.	Náklady příštích období	069	118		118	105
C. II. 3. 2. 2.	Komplexní náklady příštích období	070				
C. II. 3. 3. 3.	Příjmy příštích období	071				
C. III.	Krátkodobý finanční majetek	072				
C. III. 1.	Podíly - ovládaná nebo ovládající osoba	073				
C. III. 2.	Ostatní krátkodobý finanční majetek	074				
C. IV.	Peněžní prostředky	075	14 096		14 096	12 770
C. IV. 1.	Peněžní prostředky v pokladně	076	3		3	23
C. IV. 2.	Peněžní prostředky na účtech	077	14 093		14 093	12 747

Položka	PASIVA	Řádek	Běžné účetní období	Minulé období
	PASIVA CELKEM	078	47 000	47 008
A.	Vlastní kapitál	079	41 171	41 167
A. I.	Základní kapitál	080	47 700	47 700
A. I. 1.	Základní kapitál	081	47 700	47 700
A. I. 2.	Vlastní podíly (-)	082		
A. I. 3.	Změny základního kapitálu	083		
A. II.	Ážio a kapitálové fondy	084		
A. II. 1.	Ážio	085		
A. II. 2.	Kapitálové fondy	086		
A. II. 2. 1.	Ostatní kapitálové fondy	087		
A. II. 2. 2.	Oceňovací rozdíly z přecenění majetku a závazků (+/-)	088		
A. II. 2. 3.	Oceňovací rozdíly z přecenění při přeměnách obchodních korporací (+/-)	089		
A. II. 2. 4.	Rozdíly z přeměn obchodních korporací (+/-)	090		
A. II. 2. 5.	Rozdíly z ocenění při přeměnách obchodních korporací (+/-)	091		
A. III.	Fondy ze zisku	092	20	20
A. III. 1.	Ostatní rezervní fondy	093	20	20
A. III. 2.	Statutární a ostatní fondy	094		
A. IV.	Výsledek hospodáření minulých let (+/-)	095	-6 553	-6 621
A. IV. 1.	Nerozdělený zisk nebo neuhrazená ztráta minulých let (+/-)	096	-6 553	-6 621
		097		
A. IV. 2.	Jiný výsledek hospodáření minulých let (+/-)	098		
A. V.	Výsledek hospodáření běžného účetního období (+ / -)	099	4	68
A. VI.	Rozhodnuto o zálohách na výplatu podílu na zisku (-)	100		
B + C.	Cizí zdroje	101	5 829	5 841
B.	Rezervy	102	50	54
B. 1.	Rezerva na důchody a podobné závazky	103		
B. 2.	Rezerva na daň z příjmů	104		
B. 3.	Rezervy podle zvláštních právních předpisů	105	50	54
B. 4.	Ostatní rezervy	106		
C.	Závazky	107	5 779	5 787
C. I.	Dlouhodobé závazky	108	73	73
C. I. 1.	Vydané dluhopisy	109		
C. I. 1. 1.	Vyměnitelné dluhopisy	110		
C. I. 1. 2.	Ostatní dluhopisy	111		
C. I. 2.	Závazky k úvěrovým institucím	112		
C. I. 3.	Dlouhodobé přijaté zálohy	113	73	73
C. I. 4.	Závazky z obchodních vztahů	114		
C. I. 5.	Dlouhodobé směnky k úhradě	115		
C. I. 6.	Závazky - ovládaná nebo ovládající osoba	116		
C. I. 7.	Závazky - podstatný vliv	117		
C. I. 8.	Odložený daňový závazek	118		

Položka	PASIVA	Řádek	Běžné účetní období	Minulé období
C. I. 9.	Závazky - ostatní	119		
C. I. 9. 1.	Závazky ke společníkům	120		
C. I. 9. 2.	Dohadné účty pasivní	121		
C. I. 9. 3.	Jiné závazky	122		
C. II.	Krátkodobé závazky	123	2 703	1 820
C. II. 1.	Vydané dluhopisy	124		
C. II. 1. 1.	Vyměnitelné dluhopisy	125		
C. II. 1. 2.	Ostatní dluhopisy	126		
C. II. 2.	Závazky k úvěrovým institucím	127		
C. II. 3.	Krátkodobé přijaté zálohy	128		
C. II. 4.	Závazky z obchodních vztahů	129	240	357
C. II. 5.	Krátkodobé směnky k úhradě	130		
C. II. 6.	Závazky - ovládaná nebo ovládající osoba	131	1 475	208
C. II. 7.	Závazky - podstatný vliv	132		
C. II. 8.	Závazky ostatní	133	988	1 255
C. II. 8. 1.	Závazky ke společníkům	134		
C. II. 8. 2.	Krátkodobé finanční výpomoci	135		
C. II. 8. 3.	Závazky k zaměstnancům	136	401	313
C. II. 8. 4.	Závazky ze sociálního zabezpečení a zdravotního pojištění	137	218	185
C. II. 8. 5.	Stát - daňové závazky a dotace	138	361	327
C. II. 8. 6.	Dohadné účty pasivní	139	8	430
C. II. 8. 7.	Jiné závazky	140		
C. III	Časové rozlišení pasiv	141	3 003	3 894
C. III 1.	Výdaje příštích období	142		
C. III 2.	Výnosy příštích období	143	3 003	3 894

Právní forma účetní jednotky :	akciová společnost
Předmět podnikání nebo jiné činnosti :	výroba, obchod a služby
Sestaveno dne :	20.2.2020
Podpisový záznam osoby odpovědné za sestavení účetní závěrky :	
	Ing. František Štangel / Ing. Jaromír Slíva Jihočeský vědeckotechnický park a.s.

5.2 Výkaz zisku a ztráty k 31.12.2019

Položka		TEXT	Řádek	Skutečnost v účetním období	
				Běžné účetní období	Minulé období
VÝKAZ ZISKŮ A ZTRÁT v plném rozsahu ke dni 31.12.2019					
Identifikační číslo 28080581 v celých tisících CZK			Obchodní firma nebo jiný název účetní jednotky Jihočeský vědeckotechnický park a.s. Sídlo nebo místo podnikání účetní jednotky mního stadionu 1952/2, České Budějovice, 370 76		
I.		Tržby z prodeje vlastních výrobků a služeb	001	4 047	5 425
II.		Tržby za prodej zboží	002		
A.		Výkonová spotřeba	003	6 825	7 610
A. 1.		Náklady vynaložené na prodané zboží	004		
A. 2.		Spotřeba materiálu a energie	005	1 299	1 071
A. 3.		Služby	006	5 526	6 539
B.		Změna stavu zásob vlastní činnosti (+/-)	007		
C.		Aktivace (-)	008		
D.		Osobní náklady	009	8 128	7 144
D. 1.		Mzdové náklady	010	6 053	5 281
D. 2.		Náklady na sociální zabezpečení, zdravotní pojištění a ostatní	011	2 075	1 863
D. 2. 1.		Náklady na sociální zabezpečení a zdravotní pojištění	012	1 996	1 796
D. 2. 2.		Ostatní náklady	013	79	67
E.		Úpravy hodnot v provozní oblasti	014	1 641	1 590
E. 1.		Úpravy hodnot dlouhodobého nehmotného a hmotného majetku	015	1 641	1 590
E. 1. 1.		Úpravy hodnot dlouh. nehmot. a hmotného majetku - trvalé	016	1 641	1 590
E. 1. 2.		Úpravy hodnot dlouh. nehmot. a hmotného majetku - dočasné	017		
E. 2.		Úpravy hodnot zásob	018		
E. 3.		Úpravy hodnot pohledávek	019		
III.		Ostatní provozní výnosy	020	12 783	11 258
III. 1.		Tržby z prodaného dlouhodobého majetku	021		
III. 2.		Tržby z prodaného materiálu	022		
III. 3.		Jiné provozní výnosy	023	12 783	11 258
F.		Ostatní provozní náklady	024	162	142
F. 1.		Zůstatková cena prodaného dlouhodobého majetku	025		
F. 2.		Zůstatková cena prodaného materiálu	026		
F. 3.		Daně a poplatky	027	32	36
F. 4.		Rezervy v provozní oblasti a komplexní náklady příštích období	028	-4	18
F. 5.		Jiné provozní náklady	029	134	90
*		Provozní výsledek hospodaření	030	74	197

Položka	TEXT	Řádek	Skutečnost v účetním období	
			Běžné účetní období	Minulé období
IV.	Výnosy z dlouhodobého finančního majetku - podíly	031		
IV. 1.	Výnosy z podílů - ovládaná nebo ovládající osoba	032		
IV. 2.	Ostatní výnosy z podílů	033		
G.	Náklady vynaložené na prodané podíly	034		
V.	Výnosy z ostatního dlouhodobého finančního majetku	035		
V. 1.	Výnosy z ostatního dlouhodobého finančního majetku - ovládané nebo ovládající osoba	036		
V. 2.	Ostatní výnosy z ostatního dlouhodobého finančního majetku	037		
H.	Náklady související s ostatním dlouhodobým finančním majetkem	038		
VI.	Výnosové úroky a podobné výnosy	039	1	20
VI. 1.	Výnosové úroky a podobné výnosy - ovládaná nebo ovládající osoba	040		
VI. 2.	Ostatní výnosové úroky a podobné výnosy	041	1	20
I.	Úpravy hodnot a rezervy ve finanční oblasti	042		
J.	Nákladové úroky a podobné náklady	043		
J. 1.	Nákladové úroky a podobné náklady - ovládaná nebo ovládající osoba	044		
J. 2.	Ostatní nákladové úroky a podobné náklady	045		
VII.	Ostatní finanční výnosy	046		
K.	Ostatní finanční náklady	047	71	149
*	Finanční výsledek hospodaření (+/-)	048	-70	-129
**	Výsledek hospodaření před zdaněním (+ / -)	049	4	68
L.	Daň z příjmů	050		
L. 1.	Daň z příjmů splatná	051		
L. 2.	Daň z příjmů odložená	052		
**	Výsledek hospodaření po zdanění (+ / -)	053	4	68
M.	Převod podílů na výsledku hospodaření společníkům (+/-)	054		
***	Výsledek hospodaření za účetní období (+/-)	055	4	68
†	Čistý obrat za účetní období = I- + II. + +III. + IV. + V. + VI. + VII.	056	16 831	16 703

Právní forma účetní jednotky :	akciová společnost
Předmět podnikání nebo jiné činnosti :	výroba, obchod a služby
Sestaveno dne :	20.2.2020
Podpisový záznam osoby odpovědné za sestavení účetní závěrky :	
	Ing. František Štangl / Ing. Jaromír Slíva Jihočeský vědeckotechnický park a.s.

5.3 Příloha k účetní závěrce 2019

Příloha k účetní závěrce - Jihočeský vědeckotechnický park, a.s. - ke dni 31. prosince 2019

Příloha je zpracována v souladu s Vyhláškou 500/2002 Sb. Ve znění pozdějších předpisů, kterým se stanoví obsah účetní závěrky pro podnikatele. Údaje přílohy vycházejí z účetních písemností účetní jednotky (účetní doklady, účetní knihy a ostatní účetní písemnosti) a z dalších podkladů, které má účetní jednotka k dispozici. **Hodnotové údaje jsou vykazány v celých tisících Kč, pokud není uvedeno**
 Běžným účetním obdobím se rozumí účetní období od 1.1.2019 do 31.12.2019
 Minulým účetním obdobím se rozumí účetní období od 1.1.2018 do 31.12.2018

A. Obecné údaje

Obchodní firma : Jihočeský vědeckotechnický park, a.s.
 Sídlo : U Zimního stadionu 1952/2 370 01 České Budějovice,
 Právní forma : a.s.
 IČO : 28080581
 DIČ : CZ28080581

Rozhodující předmět činnosti : Pronájem a správa vlastních nebo pronajatých nemovitostí
 Datum vzniku společnosti : 7.3.2008

Osoby podílející se na základním kapitálu účetní jednotky více než 20%:

Jméno fyzické osoby, název právnické osoby	Bydliště, sídlo	Sledované účetní období		Minulé účetní období	
		Podíl	tj. %	Podíl	tj. %
Jihočeský kraj	U Zimního stadionu 1952/2, 370 76 České Budějovice	47 700 000	100,00%	0	100,00%
		0	0,00%	0	0,00%
		0	0,00%	0	0,00%
		0	0,00%	0	0,00%
		0	0,00%	0	0,00%

Členové statutárních a dozorčích orgánů k rozvahovému dni 31.12.2019:

Jméno a příjmení	Funkce :
Ing. František Štangel	předseda představenstva
Ing. Jaromír Sliva, MBA	místopředseda představenstva
Václav Kučera	člen představenstva
Mgr. Vlasta Bohdalová	předsedkyně DR
Ing. Jan Nouza	místopředseda DR
Ing. Jiří Borovka, Ph.D., MBA	člen DR
Ing. Bc. Lukáš Franta, Ph.D.	člen DR
RNDr. Jan Zahradník	člen DR
prof. RNDr. Tomáš Polívka, Ph.D.	člen DR
Ing. Vojtěch Stehel	člen DR

2. Majetková či smluvní spoluúcast účetní jednotky v jiných (dceřinných) společnostech (§ 39 odst. 2 Vyhlášky)

Majetková spoluúcast vyší než 20% :

Obchodní firma dceřinné společnosti	Sídlo dceřinné společnosti	Výše podílu na základním kapitálu	Výše vlastního kapitálu	Výše hospodářského výsledku
nejdou		0,00%	0	0
		0,00%	0	0
		0,00%	0	0
		0,00%	0	0
		0,00%	0	0

Úcast účetní jednotky ve společnostech, v nichž je účetní jednotka společníkem s neomezeným ručením :

Obchodní firma dceřinné společnosti	Sídlo dceřinné společnosti	Právní forma dceřinné společnosti
nejdou		

Dohody mezi společníky dceřinných společností, které zakládají rozhodovací práva bez ohledu na výši podílu; Ovládací smlouvy nabo smlouvy o převodech zisku

3. Zaměstnanci společnosti, osobní náklady v tis. Kč(§ 39 odst. 3 Vyhlášky)

Zaměstnanci společnosti včetně řídících pracovníků	Zaměstnanci společnosti celkem		Z toho řídících pracovníků	
	Běžné účetní období	Minulé účetní období	Běžné účetní období	Minulé účetní období
Průměrný přepočtený počet zaměstnanců	9,80	10,69	1	1
Mzdové náklady bez odměn statutárních orgánů	5 883	5 115	873	810
Odměny členům statutárních a dozorčích orgánů společnosti	170	166	0	0
Náklady na sociální zabezpečení a zdravotní pojištění celkem	1 996	1 775	296	275
Osobní náklady celkem	8 049	7 056	1 171	1 085

Statutární orgány a členové statutárních a dozorčích orgánů	Statutární orgány a členové statutárních orgánů		Členové dozorčích orgánů	
	Běžné účetní období	Minulé účetní období	Běžné účetní období	Minulé účetní období
Průměrný počet osob	3	3	7	6
Mzdové náklady	112	112	58	54
Náklady na sociální zabezpečení a zdravotní pojištění	34	38	5	18
Sociální náklady	0	0	0	0
Osobní náklady celkem	146	150	63	72

4. Poskytnutá peněžita či jiná plnění (§ 39 odst. 4 Vyhlášky)

Výše peněžního a naturálního plnění stávajícím členům orgánů	0
Výše peněžního a naturálního plnění bývalých členům orgánů	0

B. Používané účetní metody, obecné účetní zásady a způsoby oceňování (§ 39 odst. 5 Vyhlášky)

Předkládaná účetní závěrka společnosti byla zpracována na základě zákona č. 563/1991 Sb., o účetnictví a na základě opatření Ministerstva financí ČR, kterými se stanoví postupy účtování a obsah účetní závěrky pro podnikatele.

1. Způsoby ocenění a odepisování majetku (§ 39 odst. 5a Vyhlášky)

1.1. Zásoby

Účtování zásob je prováděno :

v účetním období byly nakupovány zásoby občerstvení (káva, smetana, voda) za účelem dalšího prodeje při organizaci seminářů a pronájmu zasedacích prostor. Účtování zásob proběhlo způsobem B.

Oceňování nakupovaných zásob je prováděno :

* ve skutečných pořizovacích cenách zahrnujících cenu pořízení a vedlejší pořizovací náklady (dopravné, clo, pojistné aj.)

1.2. Dlouhodobý majetek

Ocenění dlouhodobého hmotného i nehmotného majetku v pořizovacích cenách, u majetku pořízeného z dotace je PC o tuto dotaci sníženo

Zařazení majetku

DHM - PC 40 000,- Kč a větší, doba použitelnosti delší než 1 rok

DNM - PC 60 000,- Kč a větší, doba použitelnosti delší než 1 rok

DDHM - PC 20 000,- Kč až 40 000,- Kč. Výjimku tvoří kancelářský a laboratorní nábytek rozšiřující již existující soubory movitých věcí, kde zůstávají v platnosti pravidla z roku 2016, tedy že DDHM jsou tyto předměty již od PC 1 000,- Kč. U majetku pořízeného z dotačních prostředků je rozhodující cena před začtením dotace.

DDNM - PC 20 000,- až 60 000,- Kč. U majetku pořízeného z dotačních prostředků je rozhodující cena před začtením dotace

Majetek pod stanovené hranice se účtuje rovnou do spoleřby

Hmotný majetek v PC 1 000,- Kč až 20 000,- Kč a nehmotný majetek v pořizovací ceně 3 000,- Kč až 20 000,- Kč je evidován v nově vytvořeném seznamu tohoto majetku

Přehled dlouhodobých aktiv za rok 2019

	Dlouhodobá aktiva	PZ	Přírůstky	Úbytky	KZ
013 000	Software	131 044,85	0,00	0,00	131 044,85
021 000	Stavby	24 121 087,02	0,00	0,00	24 121 087,02
022 100	Samostatné movité věci kancelářský nábytek	74 105,00	0,00	0,00	74 105,00
022 101	Samostatné movité věci drobný kancelářský nábytek, vybá	768 481,44	0,00	0,00	768 481,44
022 201	Samostatné movité věci IT a elektronika drobný	286 771,80	0,00	0,00	286 771,80
022 300	Samostatné movité věci laboratorní nábytek	1 456 316,69	0,00	0,00	1 456 316,69
022 301	Samostatné movité věci laboratorní nábytek drobný	520 050,00	0,00	0,00	520 050,00
022 400	Samostatné movité věci laboratorní technika	3 048 669,00	0,00	0,00	3 048 669,00
022 401	Samostatné movité věci laboratorní technika drobný	1 810 794,00	0,00	0,00	1 810 794,00
022 501	Samostatné movité věci a soubory movitých věcí-CHEB ak	1 567 706,71	0,00	0,00	1 567 706,71
022 502	Samostatné movité věci a soubory movitých věcí CHEB - f	1 171 885,18	0,00	0,00	1 171 885,18
022 503	Samostatné movité věci a soubory movitých věcí řídicí sys	343 378,50	0,00	0,00	343 378,50
022 601	Samostatné movité věci a soubory movitých věcí - měřicí	511 549,00	0,00	0,00	511 549,00
022 700	Samostatné movité věci - elektromobil	665 747,67	9 886,37	0,00	675 634,04
022 701	Samostatné movité věci - dobíjecí stanice elektromobil	132 018,69	0,00	0,00	132 018,69
031 000	Pozemky	1 518 225,00	0,00	0,00	1 518 225,00
	Dlouhodobá aktiva celkem	38 127 830,55	9 886,37	0,00	38 137 716,92
	Oprávy	PZ	Úbytky	Přírůstky	KZ
073 000	Oprávy k softwaru	111 377,00	19 667,85	0,00	131 044,85
081 000	Oprávy ke stavbám	812 344,00	195 636,00	0,00	1 007 980,00
082 100	Oprávy k samostatným movitým věcem kancelářský nábo	49 923,00	13 044,00	0,00	62 967,00
082 101	Oprávy k samostatným movitým věcem drobný kancelářs	446 997,00	111 516,00	0,00	558 513,00
082 201	Oprávy k samostatným movitým věcem IT drobný	272 142,00	14 629,80	0,00	286 771,80
082 300	Oprávy k samostatným movitým věcem laboratorní náby	581 438,00	145 392,00	0,00	726 830,00
082 301	Oprávy k samostatným movitým věcem laboratorní nábyt	208 032,00	52 008,00	0,00	260 040,00
082 400	Oprávy k samostatným movitým věcem laboratorní techn	1 713 072,00	428 268,00	0,00	2 141 340,00
082 401	Oprávy k samostatným movitým věcem laboratorní techn	1 094 424,00	243 540,00	0,00	1 337 964,00
082 501	Oprávy k SMV- akumulátor	274 356,00	78 396,00	0,00	352 752,00
082 502	Oprávy k SMV - FV	205 086,00	58 596,00	0,00	263 682,00
082 503	Oprávy k SMV - řídicí systém CHEB	60 102,00	17 172,00	0,00	77 274,00
082 601	Oprávy k SMV - měřicí a regulační technika	358 092,00	102 312,00	0,00	460 404,00
082 700	Oprávy k samostatným movitým věcem - elektromobil	22 192,00	134 616,00	0,00	156 808,00
082 701	Oprávy k samostatným movitým věcem - dobíjecí stanice	2 200,00	26 400,00	0,00	28 600,00
	Oprávy celkem	6 211 777,00	1 641 193,65	0,00	7 852 970,65

1.3. Cenné papíry a podíly

Ocenění cenných papírů a podílů

* tyto účetní případy se v běžném účetním období u účetní jednotky nevyskytly

1.4. Odepisování

Systém odepisování dlouhodobého majetku

účetní odpisy - dle směrnice

Drobný hmotný a nehmotný majetek se odepisuje rovnoměrně měsíčně po stanovenou dobu životnosti konkrétního majetku počínaje měsícem následujícím po zařazení majetku do evidence. Kancelářský a laboratorní nábytek je zařazen po jednotlivých místnostech jako soubor movitých věcí a odepisová také rovnoměrně měsíčně po stanovenou dobu životnosti.

Vyčíslení odpisů 2018

Účetní odpisy 2018	lis. Kč
stavby	196
IT	34
kancelářský nábytek	125
laboratorní nábytek	197
laboratorní technika	672
měření a regulace	102
elektromobil	161
chytřný energetický bod	154
Celkem	1641

2. Odchytky od metod dle § 7 zákona o účetnictví (§ 39 odst. 5b Vyhlášky)

Způsob odchylení od § 7 zákona o účetnictví	Finanční vyjádření vlivu na		
	majetek a závazky	finanční situaci	výsledek hospodaření
nevyskytují se			

3. Způsoby korekci oceňování aktiv (§ 39 odst. 5c Vyhlášky)

3.1. Opravné položky a oprávky k majetku

V účetním období byla vytvořena opravná položka k pohledávkám za odběratelem v insolvenčním řízení. V témže roce byla opravná položka zrušena a pohledávky účelně odepsány jako nedobytné.

3.2. Přepočítání měn na českou měnu

Hodnoty cizích měn jsou přepočítávány takto:

Valutová pokladna - při zřízení valutové pokladny nebo při nákupu valut - kurzem obchodní banky (směrný) ke dni nákupu valut do pokladny. Při dalším účtování pohybů ve valutové pokladně - stálým kurzem dle vyhlášeného kurzu ČNB poslední pracovní den kalendářního měsíce předcházejícího.

Přijaté, vydané faktury - kurzem ČNB ke dni vzniku účetního případu (datum přijetí faktury, datum vystavení faktury).

Platba faktur - kurzem konkrétní obchodní banky ke dni platby.

Přepočítání závazků a pohledávek v cizí měně k rozvahovému dni - kurz ČNB k 31. 12.

Při vyslání zaměstnanců na pracovní cestu - kurzem ČNB ke dni vyplacení zálohy platný až do vyúčtování pracovní cesty.

Kurzové rozdíly v průběhu i na konci účetního období se účtují výsledkově.

3.3. Stanovení reálné hodnoty majetku a závazků oceňovaných reálnou hodnotou, změny reálných hodnot

* Tyto účetní případy se v běžném účetním období u účetní jednotky nevyskytly.

C. Doplňující údaje k Rozvaze a k Výkazu zisků a ztrát (§ 39 odst. 6 až 12 Vyhlášky)

1. Položky významné pro hodnocení majetkové a finanční situace účetní jednotky (§ 39 odst. 6 Vyhlášky)

1.1. Doměrky daně z příjmů za minulá účetní období splatné v běžném účetním období

Zdaňovací období	Důvod doměrku	Výše doměrku
		0
		0
	Celkem	0

1.2. Rozpis odloženého daňového závazku nebo pohledávky

Nevzniká

* Tyto účetní případy se v běžném účetním období u účetní jednotky nevyskytly.

1.3. Rezervy

Rezervy	Minulé účetní období			Běžné účetní období			
	Zůstatek k prvnímu dni	Tvorba	Zúčtování	Zůstatek k prvnímu dni	Tvorba	Zúčtování	Zůstatek - rozvahový den
Zákonné rezervy	0	0	0	0	0	0	0
Rezerva na daň z příjmů	0	0	0	0	0	0	0
Ostatní rezervy	38	54	38	54	50	54	50
Odložený daňový závazek	0	0	0	0	0	0	0
Celkem	38	54	38	54	50	54	50

1.4. Dlouhodobé bankovní úvěry

Rok poskytnutí úvěru	Rok splatnosti	Původní výše úvěru	Zbývající výše úvěru	Úrok	Způsob zajištění
		0	0	0,0%	
	Celkem	0	0		

1.5. Závazky po splatnosti ke státním orgánům

Druh závazku	Celková výše závazku
Závazky z titulu zákonného sociálního pojištění	0
Závazky z titulu zákonného zdravotního pojištění	0
Závazky z titulu daňových nedoplatků	0
Celkem	0

1.6. Rozpis přijatých dotací na investiční a provozní účely v tis. Kč

Důvod dotace	Poskytovatel dotace	Běžné účetní období	Minulé účetní období
Dotace JPV	Jihočeský kraj	1 000	1 575
Dotace - závazek veřejné služby správa JVTP	Jihočeský kraj	4 825	4 287
Projekt Smart Akcelerator v Jihočeském kraji	OP VVV (85%, 15% JČ kraj)	2 834	3 952
Projekt Smart Akcelerator v Jihočeském kraji 2	OP VVV (85%, 15% JČ kraj)	1 263	0
Projekt Enter transfer	Interreg Central Europe (85%)	1 241	994
Projekt SIP-SME	Interreg Rakousko-Česká republika (85%)	607	632
Projekt KODI	Fondů malých projektů Rakousko - Česká republika (85%)	220	0

2. Důležité údaje týkající se majetku a závazků (§ 39 odst. 7 Vyhlášky)

2.1. Zřizovací výdaje

* Zřizovací výdaje nejsou obsaženy v bilanci účetní jednotky

2.2. Pohledávky po lhůtě splatnosti (v tis. Kč)

Počet dnů	Běžné účetní období		Minulé účetní období	
	z obchodního styku	ostatní	z obchodního styku	ostatní
Do 30	56	0	10	0
30 - 60	4	0	0	0
60 - 90	4	0	0	0
90 - 180	0	0	0	0
180 a více	0	0	11	0
Celkem	64	0	21	0

2.3. Závazky po lhůtě splatnosti

Počet dnů	Běžné účetní období		Minulé účetní období	
	z obchodního styku	ostatní	z obchodního styku	ostatní
Do 30	1	0	0	0
30 - 60	0	0	0	0
60 - 90	0	0	0	0
90 - 180	0	0	0	0
180 a více	0	0	0	0
Celkem	1	0	0	0

2.4. Dlouhodobé závazky ve lhůtě splatnosti

Splatnost	Běžné účetní období		Minulé účetní období	
	z obchodního styku	ostatní	z obchodního styku	ostatní
nad 1 rok	73	0	73	0
nad 5let	0	0	0	0

2.5. Dlouhodobé pronájmy majetku

Pronajatý majetek	Běžné účetní období		Minulé účetní období	
	účetní hodnota	doba pronájmu	účetní hodnota	doba pronájmu
	0	0	0	0
Celkem	0	0	0	0

2.6. Majetek zatížený zástavním právem nebo věcným břemenem

Zatížený majetek	Minulé účetní období				Běžné účetní období			
	účetní hodnota	Způsob zatížení	Výše jistěného závazku	Ukončení zajištění	účetní hodnota	Způsob zatížení	Výše jistěného závazku	Ukončení zajištění
	0		0		0		0	
	0		0		0		0	
Celkem	0	XX	0	XX	0	XX	0	XX

2.7. Penzijní závazky

Druh závazků	Běžné účetní období		Minulé účetní období	
	výše závazků	splatnost závazků	výše závazků	splatnost závazků
	0	0	0	0
	0	0	0	0

2.9. Významné události, které nastaly mezi rozvahovým dnem a okamžikem sestavení účetní závěrky

Obsah změny	Datum změny	Vliv na rozvahu	Vliv na výkaz zisku a ztrát	Ohodnocení změny

3. Informace, které nejsou vykázány v rozvaze (§ 39 odst. 9 Vyhlášky)

Obsah změny	Datum změny	Vliv na rozvahu	Vliv na výkaz zisku a ztrát	Ohodnocení změny

3.1. Celková výše závazků v tis. Kč

	Běžné účetní období	Minulé účetní období
Celková výše závazků	2 776	1 892

4. Další povinné informace (§ 39 odst. 10 až 13 Vyhlášky)

4.1. Zvláštní transakce provedené mezi účetní jednotkou a většinovými akcionáři				
Obsah změny	Datum změny	Vliv na rozvahu	Vliv na výkaz zisku a ztrát	Ohodnocení změny
Poskytnutí dotace - správa JVTP	13.08.19	6 300 000	Zvýšení úhrnu A a P	podlehá vyúčtování (únor)
Poskytnutí dotace JPV	13.08.19	1 000 000	Zvýšení úhrnu A a P	podlehá vyúčtování (duben)
Poskytnutá dotace v rámci projektu Smart akcelerátor v JČ kraji	15.08.19	918 712	Zvýšení úhrnu A a P	předpoklad čerpání 2019-
Poskytnutá dotace v rámci projektu Smart akcelerátor v JČ kraji 2	15.11.19	3 000 000	Zvýšení úhrnu A a P	předpoklad čerpání 2019-2020

4.2. Zvláštní transakce provedené mezi účetní jednotkou a členy správních, dozorčích a řídicích orgánů

Jméno člena orgánu	Popis transakce	Finanční ohodnocení
		0
		0
Celkem		0

4.3. Celkové náklady na odměny statutárním auditorovi v tis. Kč

Výše odměny na :	Běžné účetní období	Minulé účetní období
povinný audit účetní závěrky	42	42
jiné ověřovací služby	11	10
daňové poradenství	33	32
jiné neauditorské služby	12	14
Celková výše nákladů	98	98

4.4. Členění tržeb z prodeje zboží, služeb a výrobků v členění podle druhů činnosti

Druh činnosti	Běžné účetní období			Minulé účetní období		
	zboží	služby	výrobky	zboží	služby	výrobky
Tržby z prodeje služeb	0	4 047	0	0	5 425	0
Celkem	0	0	0	0	0	0

Pozn. Ostatní výnosy plynou z předpisu provozních dotací a finančních operací

Sestaveno dne:	20.2.2020	Sestavil:	
----------------	-----------	-----------	--

6 ZPRÁVA O VZTAZÍCH



ZPRÁVA O VZTAZÍCH

společnosti Jihočeský vědeckotechnický park, a.s. mezi ovládající a ovládanou osobou za rok 2019

Ovládající osoba: Jihočeský kraj
U Zimního stadionu 1952/2
370 76 České Budějovice
IČ: 70890650

Ovládaná osoba: Jihočeský vědeckotechnický park, a.s.
U Zimního stadionu 1952/2
370 01 České Budějovice
IČ: 28080581

V roce 2019 došlo mezi ovládající a ovládanou osobou k následujícím transakcím:

Společnost Jihočeský vědeckotechnický park, a.s. byla dne 8.7.2019 ze strany Jihočeského kraje pověřena výkonem služby obecného hospodářského zájmu a to na dobu 3 let (č. SON/OREG/540/19). Na základě tohoto pověření byly podepsány následující smlouvy:

- **Smlouva o poskytnutí dotace (SDO/OREG/600/19)**

Účelem dotace je poskytnutí finančních prostředků na úhradu ztráty z činnosti obecného hospodářského zájmu v takové výši, která je nutná k pokrytí veškerých nákladů vynaložených při plnění úkolu veřejné služby související se zajištěním provozu Jihočeského vědeckotechnického parku, resp. přesně specifikovaných služeb uvedených v této smlouvě.

Celková výše poskytnuté dotace činila 6 300 000 Kč. Po vyúčtování v únoru 2020 bude vráceno do rozpočtu kraje Kč.

- **Smlouva o poskytnutí dotace (SDO/OREG/599/19)**

Účelem dotace je poskytnutí finančních prostředků na úhradu ztráty z činnosti obecného hospodářského zájmu v takové výši, která je nutná k pokrytí veškerých nákladů vynaložených při plnění úkolu veřejné služby, tj. kompletní zajištění programu Jihočeských podnikatelských voucherů. Celková výše dotace činila 1 000 000 Kč. Na administraci projektu bylo vyčleněno max 100 000 Kč, dotace malým a středním podnikům 900 000 Kč. Vyúčtování proběhne v květnu 2020.

Jihočeský vědeckotechnický park, a.s. • U Zimního stadionu 1952/2, 370 01 České Budějovice
Kancelář: Lipová 1789/9, 370 05 České Budějovice
T: +420 383 579 111 • E: info@jvtp.cz • IČ: 280 80 581
Společnost je zapsána u Krajského soudu v Českých Budějovicích, spisová značka B 1750
www.jvtp.cz

Jihočeský vědeckotechnický park, a.s. • U Zimního stadionu 1952/2, 370 01 České Budějovice



- **Smlouva o centralizovaném zadávání** – centralizovaný nákup energií na burze. Smlouva ze dne 7.10.2014 je uzavřena na dobu neurčitou.
- Přistoupení JVTTP, a.s. k rámcové smlouvě mezi smluvními stranami Jihočeský kraj a spol. a O2 Czech Republic a.s. na základě Dodatku č. 14 k Rámcové smlouvě číslo VS/064.

Jihočeský vědeckotechnický park, a.s. byl Partnerem Jihočeského kraje v projektu Smart akcelerator v Jihočeském kraji, kde Jihočeský kraj je Příjemcem dotace. V rámci tohoto projektu byla dne 23.2.2016 uzavřena mezi výše uvedenými subjekty Smlouva o partnerství s finančním příspěvkem. Projekt byl realizován ve vazbě na Krajskou přílohu k národní RIS3 Jihočeského kraje a financován z Operačního programu Výzkum, vývoj a vzdělávání (OP VVV) max. do výše 85 % z celkových způsobilých výdajů. Zbylou výši 15% způsobilých výdajů financoval příjemce. Projekt byl ukončen k 31.8.2019 a byl beze zbytku finančně vypořádán. Přímé a nepřímé výdaje JVTTP, a.s. za dobu trvání projektu činily 12 925 712,24 Kč.

- Jihočeský vědeckotechnický park, a.s. se stal Partnerem Jihočeského kraje v projektu Smart akcelerator 2 v Jihočeském kraji, kde Jihočeský kraj je Příjemcem dotace. V rámci tohoto projektu byla dne 20.6.2019 uzavřena mezi výše uvedenými subjekty Smlouva o partnerství s finančním příspěvkem. Projekt je realizován ve vazbě na Krajskou přílohu k národní RIS3 Jihočeského kraje a financován z Operačního programu Výzkum, vývoj a vzdělávání (OP VVV) max. do výše 85 % z celkových způsobilých výdajů. Zbylou výši 15% způsobilých výdajů bude financovat příjemce. Celkové způsobilé výdaje projektu činí 29 500 000 Kč.

Úloha ovládané osoby – Jihočeský vědeckotechnický park je akciová společnost, jejímž jediným akcionářem je Jihočeský kraj.

Z výše uvedených vztahů nevzniká ovládané osobě žádná újma a neplynou z nich žádná rizika.

V Českých Budějovicích 20.2.2020

.....
Ing. František Štangel
předseda představenstva

.....
Ing. Jaromír Slíva, MBA
místopředseda představenstva

Jihočeský vědeckotechnický park, a.s. • U Zimního stadionu 1952/2, 370 01 České Budějovice
Kancelář: Lipová 1789/9, 370 05 České Budějovice
T: +420 383 579 111 • E: info@jvtp.cz • IČ: 280 80 581
Společnost je zapsána u Krajského soudu v Českých Budějovicích, spisová značka: B 1750
www.jvtp.cz

Jihočeský vědeckotechnický park, a.s. • U Zimního stadionu 1952/2, 370 01 České Budějovice

7 INFORMACE O DALŠÍM VÝVOJI

V roce 2020 budou pokračovat aktivity Jihočeského vědeckotechnického parku související se správou infrastruktury. Ke konci roku 2019 činila obsazenost objektu JVTP 100%. Ve spolupráci s Jihočeským krajem se v současné době zpracovává analýza možností pro rozšíření infrastruktury Jihočeského vědeckotechnického parku v rámci Studie rozvoje Jihočeského vědeckotechnického parku.

V rámci realizovaných projektů budou dokončeny jejich výstupy, tak, aby byly využitelné cílovými skupinami, pro které byly určeny.

Kromě správy a pronájmu prostor se v roce 2020 JVTP, a.s. soustředí na realizaci aktivit týkající se Jihočeského Digi Hubu včetně vytvoření komplexního nástroje podpory pro poskytování služeb podporujících inovační procesy v regionu s hlavním cílem podpory digitalizace MSP a veřejné správy.


V rámci podpory začínajících podnikatelů bude realizován třetí ročník soutěže Jihoczech.

Ve spolupráci s Jihočeským krajem je realizován v pokračující projekt Smart akcelerator II tak, aby byla i nadále zajištěna implementace Regionální inovační strategie (RIS3) včetně její aktualizace.

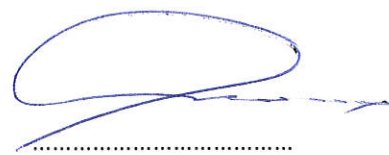
8 ZÁVĚR

Veškeré dokumenty a materiály související s výroční zprávou jsou k nahlédnutí v kanceláři společnosti v Českých Budějovicích, Lipová 1789/9.

V Českých Budějovicích dne 20. 2. 2020



.....
Ing. František Štangel
předseda představenstva



.....
Ing. Jaromír Slíva
místopředseda představenstva